

Watervogeltellingen in Nederland

Nieuwsbrief seizoen 2014/2015, nr 4, december 2014

Nederland is bij uitstek een land van wetlands en watervogels. Met watervogeltellingen worden objectieve gegevens verzameld over aantallen, verspreiding en de veranderingen daarin. Het landelijke project vindt plaats in het kader van het Netwerk Ecologische Monitoring en wordt ondersteund door het Ministerie van Economische Zaken, Rijkswaterstaat Centrale Informatievoorziening en het Centraal Bureau voor de Statistiek. De landelijke coördinatie wordt verzorgd door Sovon Vogelonderzoek Nederland. De tellingen worden uitgevoerd door een groot aantal waarnemers van vogelwerkgroepen, behorende instanties, provincies en instituten. Er worden maandelijks tellingen uitgevoerd in monitoringgebieden (alle watervogelsoorten, in Rijkswateren en overige Vogelrichtlijngebieden), pleisterplaatsen (ganzen en zwanen) en in januari de Midwintertelling.



Beste tellers,

Nijmegen, 27 november 2014

Wat plensde het tijdens het binnenlandse telweekend in november (vooral op zondag). Hadden de mensen op de Wadden de week ervoor nog prachtig telweer (en bovendien ook nog eens goed hoogwater), de week erna kende het milde en vooral mooie najaarsweer een flinke dip, met langdurige regenval. Ik kreeg van aardig wat tellers het bericht dat ze daarvoor pasten en na het weekend op pad gingen. Dat is prima, je telt voor je lol en het moet ook leuk blijven. Toch kón er wel geteld worden. Ikzelf was zondag toch op pad gegaan en hoewel ik helemaal drijfnat ben geworden waren de groepen ganzen best goed te tellen: het zicht was namelijk prima, maar de natgerogende (en beslagen) telescopen en kijkers waren minder ideaal. Toch kan het slechter. Veel voorgaande novembertellingen werden geteisterd door hardnekkige mist. Dan valt er zelfs met een prachtig gepoetste telescoop/kijker weinig te zien... Gelukkig is er volop geteld in en rond het weekend. Ook zijn er weer veel extra gebieden geteld in het kader van de Goudplevierentelling. In deze nieuwsbrief kunnen we dankzij jullie snelle inzenden (waarvoor veel dank!) net als vorige maand weer een voorlopig overzicht geven van de resultaten.

Voor **december** staat op de **13e** zowel een binnenlandtelling (telling van de maandelijks monitoringgebieden en een ganzen en zwanentelling) op het programma, als een telling van de steekproefgebieden en ganzen en zwanengebieden op de Wadden. Let er op dat de dagen op zijn kortst zijn, begin daarom niet te laat op de dag (hopelijk is er geen mist). In december staat ook een slaapplaatstelling van Grote Zilverreigers op het programma (**20 december**, telperiode **13-28 december**). De volgende slaapplaatstelling van ganzen is op **10 januari 2015** (telperiode **3-18 januari**), maar elke losse telling is ook welkom, en alvast uitzoeken waar de ganzen precies slapen is altijd zinvol voorwerk.

Op 1 december begint ook het derde en laatste seizoen van de Vogelatlas. De methodiek voor de atlas is zo gekozen dat de gegevens van de watervogeltellingen (de maandelijks tellingen, de ganzen- en zwanentellingen of de Midwintertelling) een belangrijke aanvulling vormen op de atlastellingen en dus juist niet dubbel worden verzameld. Het is zelfs zo dat voor de aantalschattingen van watervogels de gegevens van de Midwintertelling (overeenkomende periode) worden gebruikt, terwijl voor trends men vanzelfsprekend de lange reeks uit de maandelijks tellingen gebruikt.

Zoals gezegd wordt deze nieuwsbrief begonnen met de eerste resultaten van de Goudplevierentellingen in oktober en november en een vergelijking met eerdere tellingen. Verder weer heet van pers het meest recente ganzen en zwanennieuws van Kees. Zijn de aantallen ganzen en zwanen onder invloed van het milde weer nu echt lager? Jan licht het voorkomen van de Fuut uit en Olaf presenteert de eerste resultaten van de slaapplaatstelling van ganzen. Voor de eerste resultaten van de afgelopen integrale Wadentelling moeten jullie helaas nog een maandje geduld hebben.

Ik wens iedereen veel succes met de komende telling! Veel plezier!

Menno Hornman

Goudplevieren in oktober en november

In oktober en november vonden landelijke tellingen plaats van Goudplevier en in de slipstream daarvan ook van Kievit en Wulp. We moesten even wachten op groen licht, waardoor de voorbereidingen beter hadden gekund, maar gelukkig was er een grote bereidwilligheid onder

Nederland (binnenland):	Waddengebied:
13 december monitoringgebieden, ganzen- en zwanentelling	13 december steekproeftelling, ganzen- en zwanentelling (12.44 - HW 77)
Overige teldata	(tussen haakjes tijdstip hoog water &cm verhoging)
17 januari midwintertelling, monitoringgebieden, ganzen- en zwanentelling	10 januari integrale telling (12:25 - 87)
14 februari monitoringgebieden, ganzen- en zwanentelling	21 februari steekproeftelling, ganzen- en zwanentelling (11:45 - 90)
14 maart monitoringgebieden, ganzen- en zwanentelling	21 maart steekproeftelling, ganzen- en zwanentelling (10:40 - 90)
18 april monitoringgebieden, ganzen- en zwanentelling	18 april integrale telling, telling Brand- en Rotgans (10:25 - 86)
2 mei telling Brand- en Rotgans	2 mei telling Brand- en Rotgans (9:56 - 81)
16 mei selectie van monitoringgebieden	23 mei integrale telling (13:55 - 100)
13 juni selectie van monitoringgebieden	20 juni steekproeftelling (13:06 - 111)
NB. Bij voorkeur niet van de teldatum afwijken, echter bij slecht weer of andere overmacht kunnen tellingen nog één dag voor tot twee dagen na de teldatum worden uitgevoerd.	

de vrijwilligers om deel te nemen (wellicht geholpen door veel aandacht via allerlei kanalen), waardoor de teldekking van de prioritaire gebieden goed lijkt te zijn geweest. Nu we deze internationale telling in oktober en de extra Nederlandse telling in november achter de rug hebben, kunnen we alvast eens kijken naar de voorlopige resultaten.

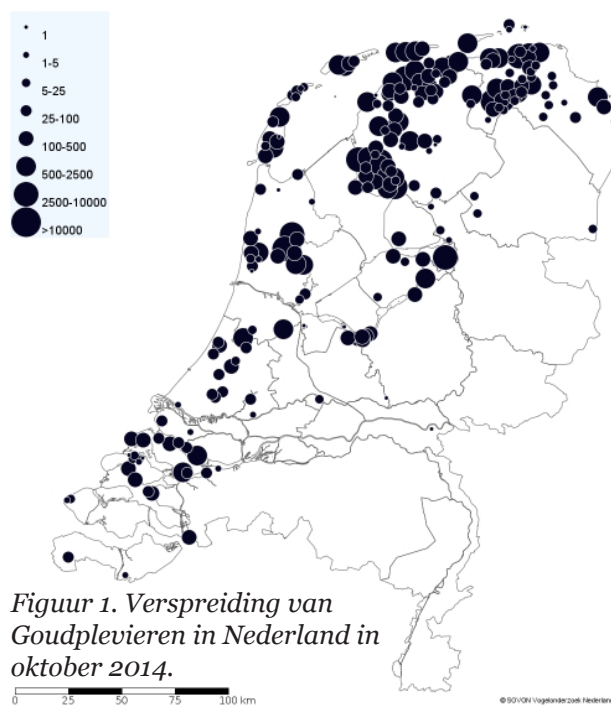
Voor de Goudplevier leverden beide tellingen uiteindelijk geen 'dikke' aantallen op. Wanneer we de resultaten vergelijken met de vorige binnenlandse steltloper telling in 2008 op basis van gebieden die in beide jaren geteld werden en waarvan we de 2014-aantallen reeds binnen hebben (1286 gebieden in oktober, 1031 in november), dan liggen de aantallen Goudplevieren in oktober 7-10% en in november zelfs zo'n 20-25% lager. Dat zou inhouden dat het landelijke aantal voor oktober uitkomt op ruim 150.000 in oktober en 180.000 in november. Wie de resultaten van de voorgaande tellingen sinds de jaren '70 uit Limosa van eerder dit jaar erbij pakt, ziet dan dat we niet eerder zo weinig Goudplevieren telden met de binnenlandse steltloper tellingen. Een rondje langs de buitenlandse collega's laat eenzelfde soort geluid over kleinere aantal horen voor Groot-Brittannië, Duitsland, Polen en Tsjechië. In de noordelijkere landen is dat anders. De aantallen in Zweden lijken redelijk overeen te komen met het recordaantal uit 2008 (140.000), terwijl men in IJsland, Litouwen en Letland op basis van de eerste resultaten rekent op (fors) grotere aantallen. Het eerste waar je dan aan denkt is het uitermate zachte herfstweer, waar men ook in al deze landen mee te maken had, wat Goudplevieren in staat stelde noordelijker te blijven, maar of dat zo blijft valt natuurlijk nog te bezien.

Gebieden met grote aantallen in oktober vinden we in ons Waddengebied (figuur 1), waar langs de Friese kust ruim 14.000 Goudplevieren werden geteld, gevolgd door de Groninger kust (5100), Ameland (4300) en Texel (3800). In het binnenland werd de top drie gevormd door Polder Geele Strand (Fr, 3900), Polder Mastenbroek (Ov, 3580)

en Polder de Achterkogge (NH, 3500). Ook in november herbergden de Friese Waddenkust en Texel grote aantallen (resp. 7680 en 5920), maar vallen vooral ook de aantallen in Arkemheen (Gld, 7380), Winsumermeeden (Gr, 4140) en Polder Zeevang (NH, 4000) op.

Dan hebben we het nog niet eens gehad over Kieviten en Wulpen. Daarover in een volgende nieuwsbrief meer. Alvast van onze kant veel dank aan de provinciale en regionale coördinatoren en alle tellers voor hun voortreffelijke inzet! Hebben we het toch weer mooi met z'n allen klaargespeeld...

Menno Hornman & Romke Kleefstra



Figuur 1. Verspreiding van Goudplevieren in Nederland in oktober 2014.

Ganzen en zwanen: minder ganzen en zwanen dan in 2013?

Van verschillende kanten bereikten ons in de laatste weken berichten dat de aantallen ganzen en zwanen (vooral Kleine Zwaan dan) kleiner waren dan in eerdere jaren in deze tijd van het jaar. Uit een eerste vergelijking van tellingen tussen dit seizoen en vorig seizoen (op basis van ruim 1500 overeenkomstig getelde gebieden) blijkt dat maar ten dele het geval. Bij de telling half oktober waren Kleine Zwaan (-68% t.o.v. 2013), Kleine Rietgans (-37%), Kolgans (-38%) en Brandgans (-46%) duidelijk minder talrijk dan een jaar geleden, terwijl Rotganzen juist veel meer werden gezien (overige soorten vergelijkbare aantallen). Bij de novembertelling was dat beeld grotendeels bijgetrokken. Verhoudingsgewijs kleine aantallen zagen we bij geen enkele soort: de aantallen waren juist – opnieuw met uitzondering van het grote aantal Rotganzen- heel vergelijkbaar met 2013. Dat er zoveel Rotganzen zijn zal vooral samenhangen met het redelijk goede broedseizoen dat de vogels achter de rug hebben.

Ondanks massale aankomst begin oktober, lijkt de aankomst bij een aantal soorten dus vertraagd verlopen ten opzichte van vorig jaar. Uit Engeland werd gemeld dat de Kleine Zwanen in Slimbridge dit najaar hun op één na laatste aankomst kenden sinds er sinds 1963 naar zwanen wordt gekeken (Kleine Zwanen nieuwsbrief 2014/15-3 van Wim Tijsen). Dit valt samen met een uitzonderlijk warm najaar (heel 2014 gaat volgens het KNMI waarschijnlijk

als warmste jaar ooit de boeken in). Bij de internationale Kleine Rietganstelling op 2 november jl. werden in Nederland bijna 11.000 Kleine Rietganzen geteld (nog eens 8000 in Vlaanderen), en bleek opnieuw dat de grootste concentraties (naar schatting 50.000) in Denemarken verbleven (Fred Cottaar). Half november was het aantal in Nederland nauwelijks groter dan begin november (ten minste 12.200 vogels). De afnemende aantallen Kleine Rietganzen houden dus ook dit seizoen aan.

Dwergganzennieuws

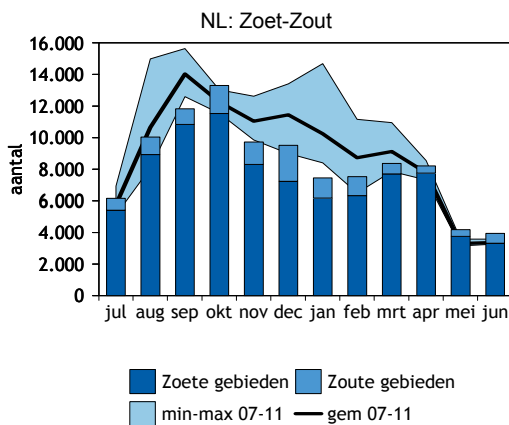
Nederland, en dan met name twee gebieden in Noord- en Zuid-Holland (resp. de polders bij Petten en het Oudeland van Strijen) spelen een belangrijke rol voor overwinterende Dwergganzen uit de Zweedse broedpopulatie. In de afgelopen zomer zijn er een aantal vogels uitgerust met satellietzenders, vooral om na te gaan waar de vogels zich ophouden als ze niet in Zweden of Nederland zitten. Deze vogels zijn online te volgen (<http://www.blessgans.de/index.php?id=641>). Opvallend is dat geen van de vijf vogels in Nederland verblijft. Eentje zit in Noorwegen, eentje in Zweden en drie in Noord-Duitsland. In Nederland zelf werden op grond van waarnemingen ingevoerd bij waarneming.nl tot dusverre maximaal 31-45 Dwergganzen in het Oudeland van Strijen gezien, alsmede enkele solitaire vogels (vermoedelijk deels escapes, gezien eerdere waarnemingen).

Kees Koffijberg

Vaart de Fuut wel bij de Vismigratierivier in de Afsluitdijk?

De Fuut staat in de Avifauna van Nederland te boek als deels stand- en trekvogel. Het aandeel standvogels is in de tweede helft van de 20e eeuw toegenomen van 22% in 1955-69, naar 50% in 1970-79 en 82% in 1980-90. Als we kijken naar de trend van de broed- en wintervogels op <https://www.sovon.nl/nl/soort/90> dan zien we een opvallende gelijkenis. Een toename tot halverwege jaren negentig en daarna een geleidelijke afname van vergelijkbare orde bij broed- en wintervogels. Dit staft het vermoeden dat na 1990 het aandeel standvogel nog verder is toegenomen. De landelijke afname in de laatste 10 jaar zien we terug in bijna alle regio's. Een uitzondering daarop zijn Zoete Rijkswateren waar de trend in de meest recente 10 jaar stabiel is.

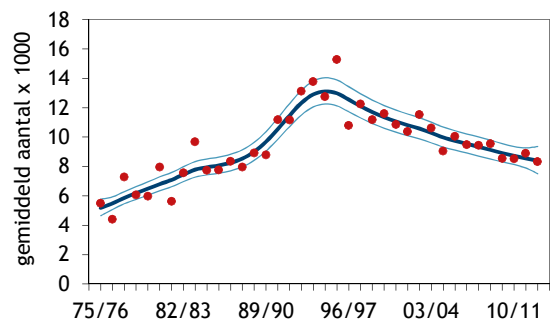
De hoogste aantallen worden doorgaans geteld in de maanden september tot en met december. In de maanden juli-oktober zijn flinke ruiconcentraties gevonden op het IJsselmeer, Randmeren en de Delta. Kleinere concentraties zien we dan in de Rijntakken en langs de Maas. Tussen begin augustus en half oktober ruien de vogels de vleugelveren, zodat ze tijdelijk niet kunnen vliegen. Per vogel neemt dat circa 17 dagen in beslag. In die kwetsbare periode zijn rustige en voedselrijke plekken belangrijk. Tijdens periodes met vorst verplaatsten vogels zich naar open water in het zuidwesten van het land en naar zee voor de Zuid-Hollandse kust.



De grootste aantalsafname heeft zich in de afgelopen decennia voorgedaan in het IJsselmeer, Markermeer en de Grevelingen. Dit valt deels samen met het afgenomen voedselaanbod in die gebieden. Het verdwijnen van grote ruiconcentraties voor de Friese IJsselmeerkust loopt parallel met de afname van Spiering (Noordhuis 2011). Positieve uitzonderingen zijn het Veluwe- en Drontermeer, Veerse Meer en de IJssel en Neder-Rijn.

Spannend en hoopgevend voor zowel Spiering als Fuut (maar eigenlijk voor het hele IJsselmeergebied) zijn de unieke plannen voor de aanleg van een vismigratierivier door de Afsluitdijk <http://www.deafsluitdijk.nl/nieuws/category/projecten/vismigratie/>. Het lukt trekvis, zoals Spiering en Driedoornig Stekelbaars, nu namelijk niet om door de sluisen van de Afsluitdijk van de Waddenzee naar het IJsselmeer te zwemmen. Dat gaat hopelijk met deze plannen veranderen. Spiering is niet alleen van belang voor Fuut, maar voor andere viseters zoals Visdief (broedvogels), Zwarte Stern, Dwergmeeuw, Nonnetje en Grote Zaagbek. Krijgen de Fuut en de andere soorten de wind weer in de zeilen op het IJsselmeer? Het zou zo maar kunnen en wij gaan het zien en vastleggen!

Jan Schoppers



Figuur 2. Fuut: seizoensverloop in 2012/13 gesplitst naar zoete en zoute gebieden en de landelijke trend in de monitoringgebieden.

Slaapplaatsen: ganzen, Spreeuwen, wat is veel?

Begin november stond de eerste slaapplaatsstelling van ganzen en zwanen van dit seizoen op het programma. Twee weken eerder was in het weekend van 25/26 oktober een landelijke slaapplaatsstelling in het kader van het Jaar van de Spreeuw. Van ganzen wordt wel eens gezegd dat het er veel zijn, maar hebben die mensen wel eens Spreeuwen geteld?

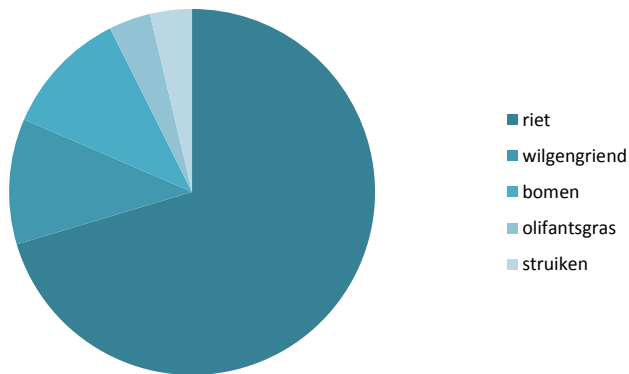
Ganzen tellen is starten in het donker

Ganzen moet je 's ochtends tellen en in november is dat niet zonder risico, want de kans op mist is dan vrij groot. Een telperiode van twee weken is dan geen overbodige luxe. Uiteindelijk viel het deze telling reuze mee. Het was af en toe wat grauw, maar even zo vaak prachtig helder, en tijdens alle drie telweken binnen de telperiode was het rustig weer. De telgroepen die in 2012 zijn opgericht om gezamenlijk de Biesbosch, Oostvaardersplassen, Fochteloerveen en Wieden te tellen waren ook weer van de partij. Dat klinkt vanzelfsprekend, maar we hebben het wel over 10-20 waarnemers per gebied die in het donker klaar staan om uitvliegende vogels te turven. Een speciaal woord van dank is op zijn plaats, en daarmee willen we niet al die waarnemers tekort doen die elders - vaak in hun eentje

- hun slaapplaats hebben geteld. Want Dwingelderveld, Naardermeer Bovenmeent, Roetwaard Den Nul, Grutte Brekken, Kinseldam, Markiezaatsmeer-Oost, Olburgen Dieren, Bildtpollen-West bij Waddenhoeve, Noord-Fryslân butendyks, Beninger Slikken, Kwade Hoek, Markenje en Korendijksche Slikken, om maar eens wat te noemen, op al die plekken kwamen mooie groepen ganzen of zwanen overnachten, en ze werden netjes genoteerd.

Veel?

Regelmatig kunnen we berichten dat topaantallen zijn geteld, of zelfs records zijn verbroken. De recente telling van Grote Zilverreigers in oktober was daarvan een goed voorbeeld. Bijna 5000 vogels op de slaapplaatsen, landelijke schattingen wellicht richting de 6000 vogels... Maar het kan niet altijd feest zijn. Het verschilt natuurlijk per soort, en in sommige gebieden kwamen gebruikelijke aantallen slapen, maar over de hele linie was het duidelijk dat de aantallen ganzen deze novembertelling beneden gemiddeld lagen. Saillant is dat tijdens de watervogeltellingen een week later wel op een gebruikelijk niveau lagen, terwijl ze in oktober nog laag waren (zie verhaal van Kees Koffijberg elders in deze nieuwsbrief). De slaapplaatsstelling

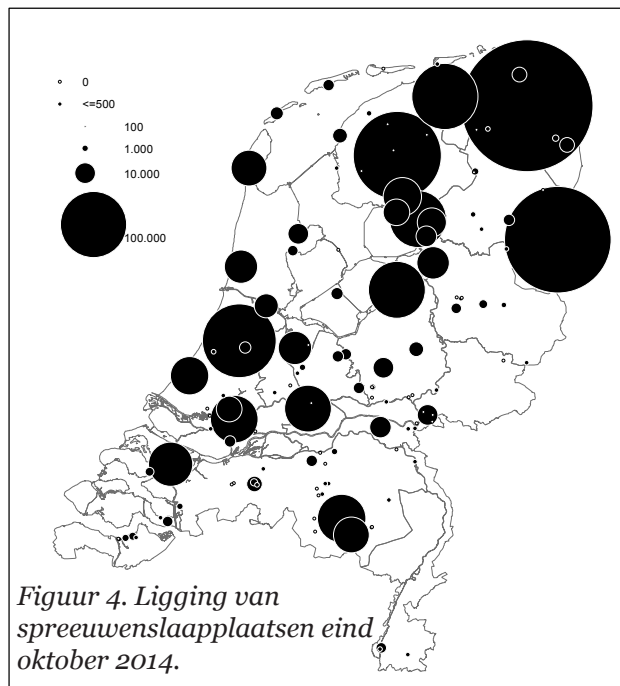


Figuur 3. Habitat van grote spreekslaapplaatsen (>10.000) eind oktober 2014.

kwam dit jaar dus net te vroeg (of de ganzen net te laat, het is maar hoe je het bekijkt...). Het ligt voor de hand dat het uitblijven van koud weer dit najaar een rol speelt, zowel in ons eigen land als in de landen ten noorden van ons.

Nee, dan Spreeuwen

2014 is het Jaar van de Spreeuw en een van de onderdelen was een landelijke slaaplaatstelling eind oktober. Het is natuurlijk geen typische watervogelsoort, maar overnachten doen ze graag in waterrijke gebieden! De voorkeur voor water komt sterk naar voren bij een voorlopige analyse van de habitat voorkeur. Bijna driekwart van de grote slaapplaatsen (>10.000) was gelegen in riet. Inmiddels weten we ook om welke aantallen het gaat, al kunnen we in dit geval beter van "globale aantallen" spreken. Kort na de telling berichten we al dat het richting de miljoen ging, maar met nagekomen tellingen komt zelfs de 2 miljoen in zicht. De teller staat momenteel op 1.821.640 Spreeuwen. We hebben het dan over 128 getelde slaapplaatsen, waarvan 39 onbezet. Er waren maar liefst vijf slaapplaatsen met meer dan 100.000 Spreeuwen, waarvan twee met meer dan 250.000 vogels... Hoe goed de teldekking is moet nog worden bepaald, maar het is duidelijk dat de



Figuur 4. Ligging van spreekslaapplaatsen eind oktober 2014.

grootste aantallen in laag Nederland verbleven. Uiteraard moeten deze getallen met reserve worden bekeken. Juist die enorme aantallen zijn moeilijk te tellen met het blote oog. Om die reden proberen we telsoftware te ontwikkelen, die grote groepen vogels op foto's met behulp van pixelherkenning kan uitrekenen. De hiervoor uitgeschreven fotowedstrijd van Vogelbescherming leverde 231 foto's op en daar zitten veel bruikbare bij. Er volgt nog een uitwerking van zowel de telling als de telsoftware, en wie weet kan in de toekomst ook bij watervogeltellingen gebruik worden gemaakt van dergelijke software. Iedereen bedankt voor alle tellingen.

Olaf Klaassen

Watervogeltellingen (Alle coördinatoren zijn telefonisch te bereiken via 024-7 410 410)
 • **projectcoördinatie** Menno Hornman (menno.hornman@sovon.nl)
 • **formulieren etc.** Michel Klemann (michel.klemann@sovon.nl)

Coördinatie Slaaplaatstellingen: Olaf Klaassen (olaf.klaassen@sovon.nl)

Wie coördineert wat: regiocoördinatie

De eerstgenoemde persoon coördineert de maandelijkse tellingen, voor de midwintertelling is er soms een aparte coördinator.

(ZO) Zoute Delta Mervyn Roos (06-12 21 81 34, mervyn.roos@rws.nl)
 (NH) Noord-Holland Michel Klemann (024-7 410 410, michel.klemann@sovon.nl)
 (ZH) Zuid-Holland Jan-Willem Vergeer (024-7 410 410, jan-willem.vergeer@sovon.nl)
 (ZL) Zeeland Jan-Willem Vergeer (024 7 410 410, jan-willem.vergeer@sovon.nl)
 (FR) Friesland Romke Kleefstra (06-10 64 66 40 romke.kleefstra@sovon.nl)
 (GR) Groningen Kees Koffijberg (024-7 410 410, kees.koffijberg@t-online.de), Midwintertelling VACANT
 (DR) Drenthe Jaap Ruiter (0591-382070, jaap-ruiter@planet.nl), Midwintertelling Harold Steendam (0592-273845, harold_steendam@hotmail.com)
 (FL) Flevoland Jan Schoppers (024-7 410 410, jan.schoppers@sovon.nl)
 (OV) Overijssel Symen Deuzeman (024-7 410 410, symen.deuzeman@sovon.nl)
 (GL) Gelderland Jan Schoppers (024-7 410 410, jan.schoppers@sovon.nl)
 (UT) Utrecht Michel Klemann (024-7 410 410, michel.klemann@sovon.nl)
 (NB) Noord-Brabant Vincent de Boer (024-7 410 410, vincent.deboer@sovon.nl)
 (Li) Limburg Ton Cuijpers (0475-551579, a_cuijpers@hetnet.nl)
 (WG) Waddengebied Romke Kleefstra (06-10 64 66 40 romke.kleefstra@sovon.nl)
 (RG) Grote Rivieren Jan Schoppers (024-7 410 410, jan.schoppers@sovon.nl)

Informatie over coördinatie in (IJ) IJsselmeergebied, (RM) Randmeren, (BR) Beneden Rivieren, (NZ) Noordzee via Sovon Menno Hornman (024-7 410 410, menno.hornman@sovon.nl)

Deze nieuwsbrief wordt toegezonden aan tellers en/of coördinatoren. De resultaten van de komende telling a.u.b. zo spoedig mogelijk naar Sovon Vogelonderzoek Nederland, Antwoordnummer 98189, 6500 VA Nijmegen sturen. Vergeet niet de gebiedscodes in te vullen. Een postzegel is niet nodig!!
 Nb! In deze nieuwsbrieven genoemde aantallen zijn voorlopig en vaak nog onvolledig! Ze zijn dus niet geschikt voor verder gebruik.