

Opmars van de Middelste Bonte Specht in Twente zet goed door

In de eerste plaats dank aan alle tellers die de Twentse bossen hebben uitgekamd op Middelste Bonte Spechten. Nu alle gegevens van deze tientallen tellers binnen zijn, blijkt dat de populatiegroei van de Middelste Bonte Specht in Twente na een lichte terugval in 2017 zich weer verder heeft ontwikkeld. In 2016 bereikte de stand van de Middelste Bonte Specht in Twente een hoogtepunt met 270 territoria, maar in 2017 bleef de teller steken op 258 territoria. De groei was er uit en hier en daar was zelfs sprake van enige teruggang. In 2018 werd het recordaantal van 292 geldige territoria bereikt. Maar 2019 overtrof alles tot nu toe en kwamen we uit op 355 geldige territoria.



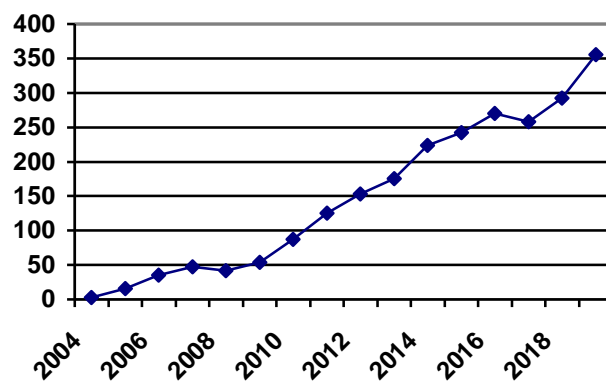
Middelste Bonte Specht op Twickel, foto Sytze Wouda

In BMP-Z Telgebied Losser (100 km²) worden vanaf 2004 jaarlijks op dezelfde manier de mibo's in kaart gebracht door werkelijk alle bossen met eiken door een vaste groep tellers uit te kammen. En er zijn nogal wat bossen in het bosrijke Losser. In 2017 was daar de groei tot staan gekomen en was er een territorium minder dan in 2016 (134 in 2017 tegen 135 in 2016). Enkele kleine beekbegeleidende bosjes en plukken loofbos in naaldbos werden toen verlaten, nadat ze in recente jaren voor het eerst werden bezet. In 2018 waren ze weer opnieuw bezet en steeg het aantal territoria in Losser naar 142. Dit jaar was er een lichte groei naar 146 territoria. In vergelijking met het overig deel van Twente kan dit als een minimale groei worden gezien. Kennelijk is in de gemeente Losser bijna het verzadigingspunt bereikt en zoeken veel jonge vogels naar geschikte gebieden in overig Twente.

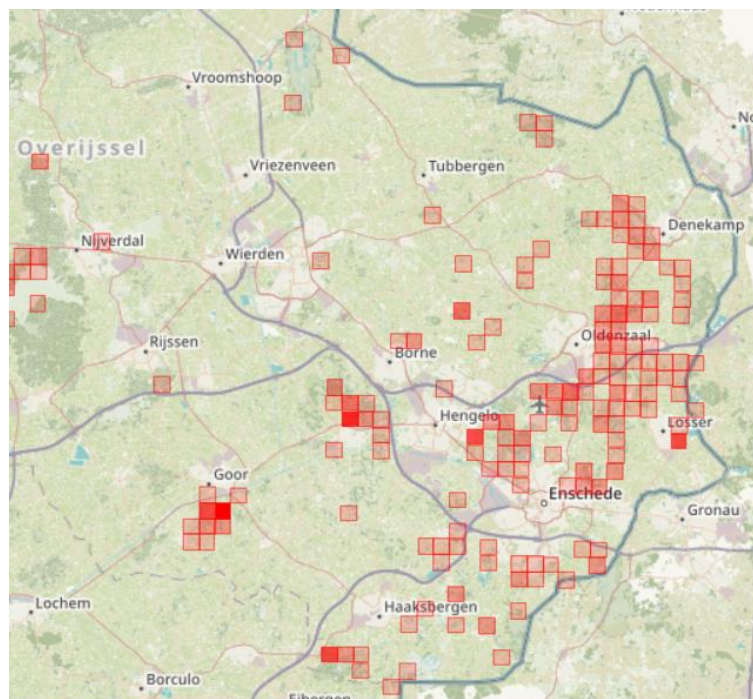
De groei in Twente buiten telgebied Losser is dit jaar spectaculair te noemen. Daar groeide het aantal territoria van 150 naar 209. In de volgende tabel staan de aantallen territoria per gebied rond bekende dorpen en steden. Opmerkelijk is dat bv. in Oldenzaal en Enschede de spechten zich al tegen de rand van de bebouwde kom bevinden en soms zelfs binnen de bebouwde kom. Bijzonder was ook dat in het Schijvenveld bij Twickel,

Delden een nestholte met jongen ontdekt werd in een geheel nieuwe biotoop, een voormalig nat moerasgebied met graspollen en opslag van grove den, berk en eik.

Gebied	Aantal terr.	Gebied	Aantal terr.	Gebied	Aantal terr.
Losser	146	Almelo	8	Rossum	3
Enschede	33	Hengelo	8	Saasveld	3
Diepenheim	23	Goor	8	Hertme	2
Denekamp	21	Deurningen	6	Borne	2
Delden	21	Boekelo	4	Nijverdal	2
Haaksbergen	15	Hezingen	4	E'venen	2
Oldenzaal	12	Vasse	3	Fleringen	1
Lonneker	12	Weerselo	3	Tilligte	1
Buurse	8	Volthe	3	Noordijk	1



Ontwikkeling van de populatie Middelste Bonte Spechten in Twente 2004-2019



Verspreiding van de Middelste Bonte Specht in Twente (waarneming.nl)

Zoals te zien is op het kaartje zijn de meeste waarnemingen te vinden in het oostelijk deel van Twente. Het kaartje is niet representatief voor alle gemelde territoria. Er staan niet-geldige waarnemingen op en enkele tellers hebben mij rechtstreeks hun territoria doorgegeven zonder waarneming.nl te gebruiken. Vooral in de bossen van Losser, op Singraven in Dinkelland/Losser, bij Vasse, Almelo, Hengelo, Enschede, Diepenheim, Goor, het Lankheet bij Haaksbergen en Twickel bij Delden zijn de meeste Middelste Bonte Spechten te vinden. Op Twickel heeft Sytze Wouda 20 nesten van de mibo opgespoord, waarbij steeds 2 tot 3 jongen uitgevlogen zijn.

Alle waarnemers (en dat zijn er enkele tientallen) dank ik zeer hartelijk voor hun inzet. Het is werkelijk ongekend dat het jaarlijks steeds weer lukt om de Twentse bossen te verdelen onder een groot aantal waarnemers om op zoek te gaan naar de Middelste Bonte Spechten. Het onderzoek vraagt om een zeer zorgvuldige werkwijze om uiteindelijk een weloverwogen territoriumbepaling te kunnen doen. Vooral solitaire paren kunnen soms zeer moeilijk te traceren zijn. In goed bezette bossen is het tegenwoordig al niet eens meer nodig om een geluidsdrager te gebruiken. De spechten roepen daar in de goede tijd en met goed weer spontaan en kunnen dan via de BMP-methode geïnventariseerd worden.

En hoe zal het volgend jaar gaan met de Middelste Bonte Specht in Twente? Zet de stijgende tendens door of treedt er een terugval op?

Ben Hulsebos, benhulsebos@home.nl