



Sovon Jaarverslag 2003

Vogelonderzoek Nederland

Sponsors en partners

Het werk van SOVON werd in 2003 mede mogelijk gemaakt door:
De tomeloze inzet van duizenden vrijwilligers die voor SOVON actief waren!
Daarnaast door Bird Expeditions, Centraal Bureau voor de Statistiek, Eco Tourist Services, Euregio, European Bird Census Council (EBCC), LNV, Friese Milieu Federatie, It Fryske Gea, KIWA, Katholieke Universiteit Nijmegen afdeling dierecologie en milieukunde (KUN), Koninklijke Luchtmacht, Landschapsbeheer Nederland, Milieu- en Natuurplanbureau, MILLENERGY, Ministerie van Landbouw Natuurbeheer & Voedselkwaliteit, Directie Natuurbeheer, NAM, Natura Aragon, Natuur & Boek, Het Natuurloket, Natuurmonumenten, Nederlands Centrum voor Natuuronderzoek (NCN), de PGO's, Prins Bernhard Cultuurfonds, Provincie Drenthe, Provincie Flevoland, Provincie Gelderland, Provincie Groningen, Provincie Noord-Brabant, Provincie Zeeland, Provincie Zuid-Holland, Rabobank Ubbergen, Rijksinstituut Integraal Zoetwaterbeheer & Afvalwaterbehandeling, Rijksinstituut Kust & Zee, Rijksinstituut Volksgezondheid & Milieu, Rijksuniversiteit Groningen, Stichting Bargerveen, Stichting Saxifraga, Stichting Wólka, Stichting Vogelreizen, Universiteit van Amsterdam, Vereniging Onderzoek Flora en Fauna (VOFF), Vogelbescherming Nederland, VSB-fonds, Wageningen Universiteit (WUR), Wereld Natuur Fonds (AVNG), Wetlands International, Zeiss/Technolyt.

Rijksstraatweg 178
6573 DG Beek-Ubbergen
(024) 684 81 11
(024) 684 81 22 fax

E-mail: info@sovon.nl
SOVON-homepage: www.sovon.nl

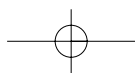
Giro: 2905988; Rabo: 10.51.17.056



Jaarverslag

2003

SOVON Vogelonderzoek Nederland



Alweer een mooi jaarverslag. Het jaar 2003 was bijzonder: dit keer geen beestencrisis. We konden gewoon overal het veld in en daar doen we hierna verslag van. Het was wel het jaar van de Roerdomp, zoals u ongetwijfeld al vernomen hebt. Lees over de resultaten in dit boeiende verslag.

Het was daarnaast ook het jaar van het CBS: dat klinkt misschien wat raar, maar niet eerder hebben we ons als particuliere organisatie zo voor de instandhouding van een onderdeel bij de rijksoverheid ingespannen. U heeft dat in SOVON-nieuws en de andere landelijke pers op de voet kunnen volgen: dankzij een massieve lobby is het tot op heden gelukt om de afdeling Natuurstatistiek van het CBS in de lucht te houden. Uiteraard hebben we, samen met de andere soortgroepen zoals Vlinderstichting, RAVON, VZZ e.d., daar zelf enig baat bij. Maar de discussie over het voortbestaan als zodanig was wel een teken aan de wand, een teken van verminderde aandacht voor natuur in de politiek. Het moge duidelijk zijn dat het overeind blijven van betreffende afdeling niet het antwoord is op de dalende aandacht voor natuur bij politiek en publiek. Daar moet meer aan gebeuren en hier proberen we dan ook ons partijtje in mee te blazen.

In 2003 slaagden we er in om met onze data in universitaire kringen door te dringen. Diverse medewerkers van SOVON werden uitgenodigd om met hun kennis en informatie promotieplaatsen te bezetten bij drie verschillende universiteiten. Dit zegt natuurlijk zowel wat over de kwaliteit van onze gegevens, als over de betreffende medewerkers! Wij vinden het belangrijk om op dit niveau onze kennis en gegevens te laten doordringen. Geheel in lijn van ons 4 jaar geleden geformuleerde meerjarenbeleid.

Tenslotte blijken we in staat om geheel op eigen kracht, een gezonde financiële buffer op te kunnen bouwen, tot inmiddels bijna op het vereiste niveau. En dit is uiteraard alleen mogelijk dankzij het steeds goede vertrouwen van onze groeiende relatie- en opdrachtgever-achterban!

Frank Saris

Foto's omslag: Lepelaar: Hans Hut,
Vliegende groep sterns: Harvey van Diek



Netwerk Ecologische Monitoring

Het Netwerk Ecologische Monitoring (NEM) is een samenwerkingsverband tussen een aantal ministeries en organisaties:

- Ministerie van Landbouw Natuur & Voedselkwaliteit (Directie Natuur, Expertisecentrum Landbouw Natuur & Voedselkwaliteit (EC-LNV))
- Ministerie van Verkeer en Waterstaat (Rijksinstituut voor Integraal Zoetwaterbeheer en Afvalwaterzuivering (RIZA), Rijksinstituut voor Kust en Zee (RIKZ))
- Ministerie van Volkshuisvesting Ruimtelijke Ordening & Milieu (VROM)
- Rijksinstituut voor Volksgezondheid & Milieu (RIVM),
- Centraal Bureau voor Statistiek (CBS)
- de provincies.

De bedoeling van het NEM is om alle monitoringgegevens zo goed mogelijk te gebruiken bij de verschillende beleidstoepassingen. Belangrijke doelen van het NEM zijn:

- signaleren populatie-ontwikkelingen van aandachtsoorten (zoals rodelijstsoorten)
- signaleren ontwikkelingen in Vogel- en Habitatrichtlijngebieden
- signaleren landelijke veranderingen in de ecologische kwaliteit van agrarische gebieden en bossen
- signaleren van ontwikkelingen van indicatorsoorten voor zoete en zoute watersystemen.

De uitvoering gebeurt grotendeels door de Particuliere Gegevens verzamelende Organisaties (PGO's), waaronder wordt samengewerkt met o.a. CBS, RIKZ en provincies. Behalve de vogelmeetnetten zijn er ook meetnetten voor paddestoelen in bossen, korstmossen, flora- aandachtsoorten, dagvlinders, libellen, reptielen, amfibieën, vleurmuizen en dagactieve zoogdieren. De waarnemingen van dagactieve zoogdieren worden verricht door onze BMP-tellers en verwerkt door Vereniging voor Zoogdierkunde en Zoogdierbescherming (VZZ) en CBS.

De meeste van onze meetnetten zijn opgehangen aan het NEM; het Meetnet Broedvogels (LSB, BMP, Waddenmonitoring, weidevogelmeetnet), het Meetnet Watervogels en het Nestkaartenproject.

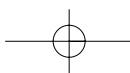




Foto: Harvey van Dijk

SOVON Vogelonderzoek Nederland

Broedvogel Monitoring Project (BMP)

- sinds 1984
- jaarlijks inventariseren van proefvlakken
- ca. 1500 proefvlakken
- 700 deelnemers
- coördinator Arend van Dijk
- wordt georganiseerd in samenwerking met het Centraal Bureau voor de Statistiek in het kader van het NEM
- meest recente rapport: Broedvogel Monitoring Project, jaarverslag 2000-2001

Met het BMP wordt de aantalsontwikkeling van ruim 100 algemene en schaarse soorten gevolgd. Inventarisatie van Alle voorkomende vogelsoorten in een proefvlak is het meest in trek bij waarnemers (800 gebieden), gevolgd door Weide- en akkervogels (500) en Bijzondere soorten (250). Weidevogels vormen onderdeel van het Nationaal Weidevogelmeetnet, waarin met provincies wordt samengewerkt. In rapportages is de aantalsontwikkeling per vogelsoort in maximaal acht landschapstypen beschreven. Verschillen tussen landschapstypen geven inzicht in achterliggende oorzaken. In heide en duin bijvoorbeeld hebben veel soorten een overeenkomstige trend. De Veldleeuwierik doet het op de heide echter goed en in de duinen slecht. Begrazing, plaggen en maaien (heide) blijken positief en verruiging en verstruiking (duinen) negatief uit te pakken. Extra aandacht kreeg de Spreeuw die vooral in stedelijk gebied, bos en duin flinke afname laat zien.

In 2003 is in samenwerking met het CBS verder gewerkt aan het verbeteren van de BMP-indexen. De proefvlakken zijn niet gelijkmatig over het land verdeeld; sommige landschapstypen en regio's worden overbemonsterd (natuurgebieden), andere onderbemonsterd (stedelijk gebied). Door stratificatie en weging toe te passen geven de indexen een reflectiebeeld. Er is een eerste stap gezet om de aantalsontwikkeling van enkele schaarse BMP-soorten per Vogelrichtlijngebied te analyseren en vervolgens te verbeteren.

Landelijk Soortonderzoek Broedvogels

- sinds 1992
- systematisch tellen van alle bekende kolonies, zeldzame soorten inventariseren in vaste telgebieden
- 17 kolonievogels & ruim 75 zeldzame broedvogelsoorten
- 1050 deelnemers
- coördinator Michiel van der Weide
- wordt georganiseerd in samenwerking met het Centraal Bureau voor de Statistiek
- meest recente rapport: Kolonievogels en zeldzame broedvogels in Nederland in 2002
- voorlopige overzichten met resultaten in SOVON-Nieuws 2003 [4]: 3-4 en 2004 [1]: 7-8

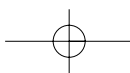
Het LSB-project volgt de aantalsontwikkelingen van zeldzame broedvogels en kolonievogels. In 2003 werden deze aantalsontwikkelingen voor het eerst in de vorm van indexgrafieken in het monitoringrapport van 2002 gepresenteerd. Dit rapport verscheen overigens ongekend snel, binnen een jaar na het broedseizoen lag het bij de tellers in de brievenbus. Voor de LSB-soorten zijn nu indexen beschikbaar vanaf 1990.

Speciale aandacht ging uit naar de Roerdomp. Samen met Vogelbescherming Nederland werd 2003 uitgeroepen tot "het jaar van de Roerdomp" (zie ook onder 'Jaar van de Roerdomp'). Voor het LSB was de integrale telling van belang. Deze was een groot succes: 274 territoria werden gemeld waarmee de schatting voor de Nederlandse populatie op 330-375 territoria uitkomt.

Opvallend is dat nieuwkomers als de zilverreigers verder toenemen, maar dat de populaties van traditionele broedvogels als Kemphaan en Grauwe Gors steeds verder onderuit gaan. De IJsvogel, de jaarsoort van 2002, wist het record aantal niet vast te houden. Bij de kolonievogels laat het weer zijn invloed merken. Blauwe Reigers hadden last van de strenge winter terwijl bij de Aalscholver wordt vermoed dat zij eerder gaan broeden door de opwarming. Mogelijk speelde droogte de meeuwen en Roeken enige parten bij het foerageren.



Verspreiding Roerdomp 2003



Jaarverslag 2003

Watervogelproject

- sinds 2002 is sprake van een integratie van verschillende watervogelprojecten in het Meetnet Watervogels
- maandelijks tellen van watervogels in vaste telgebieden gedurende een groot deel van het jaar
- 3500 telgebieden
- 1500 tellers
- coördinator Marc van Roomen
- meest recente rapport: Watervogels in Nederland in 2001/2002
- eerste resultaten Midwintertelling januari 2003 in SOVON nieuws 2004 [1]: 9-10

In 2003 werd de eerder ingeslagen weg van integratie van de verschillende watervogelprojecten tot één meetnet voortgezet. De eerste gecombineerde rapportage over het seizoen 2000/01 werd goed ontvangen en in 2003 werd hard gewerkt aan het tweede rapport over het seizoen 2001/02. Dit rapport is intussen begin 2004 in een frisse nieuwe lay-out verschenen en ook goed ontvangen. Naast de lopende coördinatie en uitvoering van de tellingen werden in 2003 ook een tweetal methodologische studies uitgevoerd in het kader van het watervogelmeetnet. Door het CBS werd in samenwerking met SOVON en het RIKZ een studie uitgevoerd naar de beste berekeningswijze voor indexen en trends bij watervogeltellingen. Bij verschillende tests kwam de tot nu toe al toegepaste methode in de rapporten 2000/01 en 2001/02 als beste uit de bus. Daarnaast werden op onderdelen een aantal verbeteringen en vereenvoudigingen geformuleerd die bij de volgende analyses zullen worden toegepast. De andere studie betrof een project van het RIZA in samenwerking met SOVON waarbij voor de zoete rijkswateren voorbeelden werden ontwikkeld voor beleidsindicatoren waarbij o.a. de implementatie van de Europese Kaderrichtlijn Water van groot belang is. Deze beleidsindicatoren zullen in de toekomst voor de verschillende watersystemen verder worden ontwikkeld en ook in de rapportages gaan terug komen. Al met al werden er in 2003 weer door z'n 1500 waarnemers een grote hoeveelheid watervogeltellingen uitgevoerd bestaande uit de maandelijks tellingen in monitoringgebieden (veelal Vogelrichtlijngebieden en Rijkswatersystemen) en ganzen en zwanentellingen op pleisterplaatsen. In januari 2003 werd alweer de 37^e midwintertelling uitgevoerd waarbij traditioneel de grootste teldekking van het seizoen werd bereikt. De eerste resultaten van die telling stonden in SOVON nieuws 2004 [1]: 9-10. Al dit tellen vergt een flinke organisatie, waarbij een belangrijke rol voor de regiocoördinatoren is weggelegd. In augustus 2003 werd aan het begin van het telseizoen 2003/04 weer een bijeenkomst met de Regio Coördinatoren (RG's) georganiseerd in de Oostvaardersplassen waarbij het nuttige met het aangename werd gecombineerd. In augustus kwam ook de nieuwe handleiding voor het watervogelproject gereed, welke bij het CBS werd gedrukt. Alle waarnemers kregen die handleiding bij de daaropvolgende tellingen thuis gestuurd. De huidige samenwerking bij het watervogelmeetnet met het RIZA, RIKZ, EC- LNV, Vogelbescherming Nederland en het CBS kan zonder meer een succes worden genoemd.



Verdeling van ganzen en zwanen in 2001/02 over de afzonderlijke pleisterplaatsen.

Nestkaartenproject

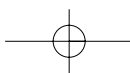
- sinds 1994
- verzamelen van gegevens over het broedsucces
- ca. 600 deelnemers vullen jaarlijks ruim 9000 nestkaarten in
- coördinator Frank Majoor
- jaarlijks verschijnt twee maal Broednieuws

Het Nestkaartenproject is in 1994 gestart. Voor een aantal soorten, vooral nestkastbewoners, zijn ook gegevens van vóór 1994 beschikbaar. Het project maakt onderdeel uit van de NEM-samenwerkingsovereenkomst en geeft een indruk van het nestsucces van vogels. Het helpt samen met parameters als populatie-omvang (Meetnet broedvogels) en overleving (Constant Effort Site (CES)) te begrijpen wat er met de populaties van een specifieke soort gebeurt.

Het project is ingericht op basis van de volgende meetdoelen:

- Signaleren van landelijke veranderingen in de ecologische kwaliteit van multifunctionele gebieden. Voor dit meetnet is dit ingevuld als het bepalen van landelijke trends van het reproductief succes van weidevogels in agrarisch gebied.
- Extra meetdoel is het bepalen van landelijke trends in broedsucces van trekvogels die in Afrika overwinteren in relatie tot klimaatsverandering.
- Een tweede extra meetdoel is het bepalen van trends in de timing van broeden van soorten in relatie tot klimaatverandering

In 2003 is een invoerprogramma geschreven, zodat de gegevens vanaf 2003 ook digitaal ingezonden kunnen worden. Op termijn zal dit programma de papieren nestkaart waarschijnlijk grotendeels vervangen.



SOVON Vogelonderzoek Nederland

Punt-Transect-Tellingenproject (PTT)

- sinds 1977
- inventarisatie van wintervogels eind december; op 20 punten langs een vast transect gedurende vijf minuten het aantal vogels tellen dat men hoort of ziet
- ruim 400 routes
- 350 deelnemers
- coördinator Arjan Boele
- artikelen in SOVON-Nieuws/Nieuwsbrieven, waaronder voorbeelden verspreidingsgegevens: SOVON-Nieuws 2003 [4]: 20

In december 2003 werd alweer voor de 26e maal, in samenwerking met het CBS, een PTT-telling uitgevoerd, waarbij ditmaal wederom meer routes werden geteld dan in voorgaande jaren (ruim 400). Een oproep voor nieuwe tellers in SOVON-Nieuws leverde veel reacties op en uiteindelijk zijn er ook veel nieuwe routes uitgezet, waarvan relatief veel in stedelijk gebied. Dit is verheugend aangezien het PTT-project het enige project is dat iets kan zeggen over aantalsontwikkeling van winterse vogels in bebouwd gebied.

Het project richt zich primair op het volgen van wintervogeltrends. Met behulp van moderne rekentechnieken blijkt echter ook het vastleggen van verspreidingsgegevens mogelijk. Hoewel het om één van de langst lopende vogelmonitoringprogramma's in Nederland gaat, wat velerlei analyses mogelijk maakt, moet het PTT nog steeds structurele projectfinanciering ontberen.

Bijzondere Soorten Project niet-broedvogels

- sinds 1989
- losse waarnemingen verzamelen van een selectie van ruim 80, veelal schaarse/zeldzame, niet-broedvogelsoorten
- ruim 1400 waarnemers stuurden in 2003 zo'n 12.000 waarnemingen in
- coördinator Arjan Boele
- artikelen in SOVON-Nieuws

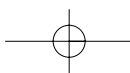
Hoewel er geen externe financiering is voor dit project, lukte het toch om het BSP op basale wijze te laten draaien. Formulieren werden ingezameld, gecontroleerd en ingevoerd, en driemaal verscheen een artikel in SOVON-Nieuws (over de verschillende soorten flamingo's, Casarca en Strandleeuwerik). Helaas ontbraken de middelen om bijvoorbeeld het digitaal insturen en verwerken van waarnemingen op gang te brengen; juist een laagdrempelig en eenvoudig project als het BSP leent zich hier ten volle voor. De lijst van meldsoorten maakte kleine wijzigingen door. Conform de besluiten van de Commissie Dwaalgasten Nederlandse Avifauna (CDNA) werden per 1 januari 2003 Breedbekstrandloper en Roze Spreeuw toegevoegd waarmee nu 88 schaarse en zeldzame soorten op de lijst staan.

Meetnet Broedvogels Wadden

Het sinds 1991 bestaande meetnet voor broedvogels in het Nederlandse Waddengebied, onderdeel van het internationale Waddenproject, verzorgde de jaarlijkse inventarisatie van alle kolonievogels (Aalscholver, Lepelaar, meeuwen, sterns) en zeldzame soorten (kieken-dieven, Kluut, plevieren, Velduil). Daarnaast vond inventarisatie van alle voor het Waddengebied karakteristieke broedvogels in enkele tientallen steekproefplots plaats. Die gebieden zijn verdeeld over de verschillende Waddenhabitats, zoals duinen, kwelders, binnendijkse plasjes en polders. Voorts werden gegevens van de in 2002 verrichte inventarisatie uitgewerkt en werd verder gewerkt aan de verslaglegging van de vijfjaarlijkse integrale inventarisatie van alle voor het internationale Waddengebied karakteristieke broedvogels; bij deze kartering wordt nauw samengewerkt met de Duitse en Deense collega's. De resultaten worden naar verwachting aan het eind van 2004 gepubliceerd.



Foto: René Pop



Monitoring (vervolg)

Jaarverslag 2003

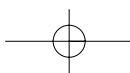
Meetnet Broedvogels Zoete Rijkswateren

Het broedvogelmeetnet Zoete Rijkswateren richt zich speciaal op de broedvogels van oevers van meren en rivieren. Voor het Rijksinstituut voor Integraal Zoetwaterbeheer en Afvalwaterzuivering (RIZA) heeft SOVON dit meetnet voor het vijfde seizoen georganiseerd. Naast broedvogelonderzoek in proefvlakken (ruim honderd BMP-inventarisaties door vrijwilligers, aangevuld met elf proefvlakken van professionele onderzoekers) worden ook (vrijwel) integrale tellingen van in kolonies broedende vogels uitgevoerd en worden de belangrijkste gebieden van zeldzame broedvogels geteld. Zo kon dankzij het meetnet weer een integrale telling van de Grote Karekiet in de Noordelijke Randmeren worden uitgevoerd. Deze karakteristieke (water-)rietvogel is in 2003 verder achteruitgegaan. In het Zwarte Meer bleef de stand met 32 territoria stabiel. In Ketelmeer & Vossemeer is er sprake van een forse achteruitgang (van 37 territoria naar 29) die waarschijnlijk te maken heeft met de aanleg van de eilanden voor de kust (natuurontwikkelingsproject). Het verslag van 2003 presenteert trends van een aantal ecologische groepen voor de verschillende hoofdwatersystemen. Deze groepen sluiten goed aan bij beleidsthema's van Rijkswaterstaat.

Telling binnenlandsteltlopers in oktober en november 2003

Dankzij een bijdrage uit het Prins Bernhard Cultuurfonds ging in het najaar van 2003 de "goudplevierentelling" in het binnenland op herhaling. Evenals in 1996 en eerdere tellingen in de jaren zeventig werden de Nederlandse polders en akkers in oktober en november zo goed mogelijk vlakdekkend geteld op steltlopers. Deze binnenlandse gebieden zijn van groot belang voor overwinterende en doortrekkende steltlopers. Tijdens de tellingen in de jaren zeventig werden nog ruim 400.000 Goudplevieren geteld. In 1996 ging het om een kleine 220.000 "wilsters". De voorlopige aantallen van de tellingen in 2003 blijken vergelijkbaar met de aantallen acht jaar terug. Dat is verrassend, omdat een ieder er in oktober van overtuigd was dat de aantallen Goudplevieren fors lager zouden uitpakken. Niet alleen was het Nederlandse polder- en akkerland als gevolg van een bloedhete zomer, vrijwel zonder een spat regen, kurkdroog en naar verwachting daardoor voedselarm; ook is uit onderzoek gebleken dat Goudplevieren in toenemende mate in Denemarken en Duitsland blijven om er de slagpenrui door te maken.

Het initiatief van deze 'goudplevierentellingen' kwam van de Deense collega-organisatie Dansk Ornitologisk Foriening, die alle Waddenzeelanden opriep goudpleviertellingen te houden in oktober. In Nederland namen SOVON en de Nederlandse Steltloper Werkgroep (NSWG) de coördinatie op zich.



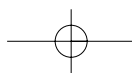
Inventarisatie

Menig natuurterreinbeheerder wist in 2003 weer de weg naar SOVON te vinden om een grondige inventarisatie van de broedvogels op een aantal terreinen uit te voeren. De reeds meterslange rij rapporten is dus weer aangegroeid. De kleur rood -van de rapporten voor Staatsbosbeheer- voert daarin de boventoon. Een aantal provinciale landschappen liet zich ook niet onbetuigd. Zo werd voor het Gelders Landschap Landgoed Staverden onderzocht en voor It Fryske Gea een hele serie belangwekkende terreinen. In toenemende mate wordt ook inventarisatiewerk verricht dat voortvloeit uit de verplichtingen die de Flora- en Faunawet terreinbeheerders (en niet alleen die van natuurgebieden!) oplegt om zorgvuldig met vogelwaarden om te springen. Voor het eerst verstrekte een gemeente ons de opdracht om haar gehele werkgebied op broedvogels te onderzoeken. Hellevoetsluis beschikt nu dus over een prima basis voor vogelmonitoring binnen de gemeentegrenzen: een voorbeeld dat navolging verdient! Het gros van onze opdrachtgevers vindt het belangrijk dat de verzamelde data ook digitaal in GIS worden aangeleverd. Dat biedt hen immers de mogelijkheid om de broedvogeldata optimaal te vergelijken met relevante data van andere soortgroepen, beheersinspanningen en dergelijke en komt daarmee een zinvol gebruik van de verzamelde gegevens voor het beheer ten goede.

Advies

In 2002 is de nieuwe afdeling Inventarisaties en Advies opgericht om te voorzien in de groeiende behoefte aan het gebruik van vogelgegevens door derden. In 2003 is gebleken dat dit niet zonder reden is geweest. Inmiddels werkt een team van mensen binnen "Advies" om deze gegevensleveringen via een vast protocol te laten verlopen. Hiervoor is ook een apart emailadres in het leven geroepen: Advies@Sovon.nl. Gebruikers van de gegevens zijn onder andere gemeentes, ingenieursbureaus en waterschappen. De gegevensleveringen worden vergezeld van een toelichting van de volledigheid en kwaliteit van het materiaal. In sommige gevallen wordt een inventarisatie ter plaatse geadviseerd en ook uitgevoerd. Voor levering van de gegevens wordt toestemming gevraagd bij de bronhouders van de gegevens, de tellers van SOVON dus. In 2003 heeft een verschuiving opgetreden van rechtstreekse aanvragen bij SOVON naar aanvragen via Het Natuurloket. Dit is grotendeels toe te schrijven aan de verbeteringen die Het Natuurloket heeft doorgevoerd om aanvragers sneller en gestructureerder van gegevens te voorzien. Via de website van het Natuurloket kan eenvoudig inzicht verkregen worden in de beschikbare flora- en faunagegevens per kilometerhok.

Foto's: Hans Hut



Jaarverslag 2003

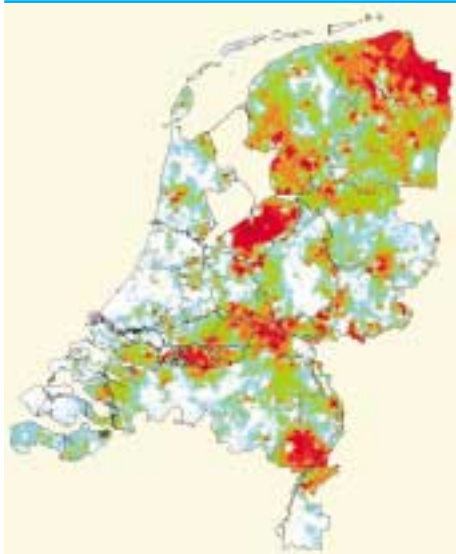
Beleidsvaluaties en gradimeters

In 2003 is begonnen met de informatieverzameling en verwerking voor de nieuwe Rode Lijst. Daarbij worden gegevens uit de atlasprojecten en de meetnetten gebruikt. Naar verwachting zal de nieuwe lijst medio 2004 worden gepresenteerd. Jaarlijks terugkerend zijn de bijdragen aan de Natuurbalans van het Natuurplanbureau, een van de beleidsdocumenten van de rijksoverheid die de toestand van de natuur beschrijft. Specifieke aandacht ging hierbij uit naar de mogelijke effecten van klimaatverandering op vogelpopulaties.

Vogels, infrastructuur en stad

Het onderzoek naar de effecten van verkeer op broedvogels in opdracht van de Dienst Wegen en Waterbouwkunde van Rijkswaterstaat werd gepresenteerd op een internationaal congres in de Verenigde Staten.

Bird Avoidance Model en ruimtelijke interpolatie van telgegevens



Het afgelopen jaar is door een samenwerkingsverband van de Universiteit van Amsterdam, de Koninklijke Luchtmacht en SOVON een begin gemaakt met het maken van een zogenaamd Bird Avoidance Model. De doelstelling van dit project is om het aantal aanvaringen tussen vliegtuigen en vogels te verminderen. Door combinatie van inventarisatiegegevens, trektelegegevens en radarwaarnemingen brengen we in beeld waar en wanneer vogelconcentraties voorkomen die gevaarlijk kunnen zijn voor vliegtuigen. Andersom kan zo ook het aantal verstoringen van vogelconcentraties worden verminderd. Een belangrijk onderdeel van het project is het maken van landdekkende kaarten met aantallen vogels van die soorten die een gevaar voor de luchtvaart kunnen vormen. De basis voor deze kaarten wordt gevormd door de informatie uit de monitoring-projecten. Deze projecten leveren ieder jaar weer nieuwe, goede reproduceerbare en vergelijkbare informatie op het voorkomen van vogels in Nederland. In tegenstelling tot atlasprojecten is de informatie echter niet landdekkend. Er worden daarom statistische interpolatietechnieken ontwikkeld om landdekkende kaartbeelden af te kunnen leiden uit de monitoringgegevens.

Een deel van de resultaten is samen met de onderzoeksgroep van de Universiteit van Amsterdam gepresenteerd op wetenschappelijke bijeenkomsten, o.a. in Polen.

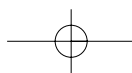
Vogels in het agrarisch gebied

Geïnterpoleerde verspreiding van de Buizerd in december 2000 op basis van de gegevens van de PTT-telling. De kaart is ontstaan door een combinatie van regressie-modellen waarin de correlatie tussen het voorkomen van Buizerden en het landschap worden beschreven en ruimtelijke interpolatietechnieken.

Onder dit onderzoeksveld zijn een groot aantal projecten uitgevoerd aangaande diverse problemen die soorten ervaren in het agrarisch cultuurlandschap. Belangrijke soortgroepen die daarvoor model staan zijn de weidevogels en de ganzen. Op het gebied van weidevogels is dit jaar het 4-jarig onderzoek dat in samenwerking met Alterra en Landschapsbeheer Nederland wordt uitgevoerd naar de problematiek van predatie bij weidevogels voortgezet. Nieuw in 2003 binnen dit onderzoek is het volgen van kuikens met zenders om de overleving en de verliesoorzaken bij kuikens vast te stellen. In samenwerking met vrijwilligers is het aantalsverloop van de Grutto op de slaapplaatsen gevolgd om te onderzoeken in hoeverre die aantalsontwikkeling als indicator voor het jaarlijkse broedsucces kan dienen. Tenslotte is er in 2003 in samenwerking met Alterra en Bureau Altenburg&Wymenga een start gemaakt met het onderzoek naar de effectiviteit van aangepast agrarisch beheer in het kader van Nederland- Gruttoland.

In samenwerking met Wageningen Universiteit, Vogelbescherming en Alterra is gewerkt aan de evaluatie van beheersovereenkomsten in het kader van het (oude) relatienotabeleid. Van percelen met en zonder beheersovereenkomst in een bepaald weidevogelgebied is gekeken of we beschikten over telreeksen van voor en na de start. De gegevens zijn vervolgens geanalyseerd en zullen in 2004 worden gepresenteerd.

Een studie naar het broedsucces van de Veldleeuwrik, die vorig jaar in de provincie Groningen is gestart is uitgebreid tot vier provincies. De resultaten bieden een interessant inzicht in het effect van natuurgerichte maatregelen in agrarisch gebied; jongen van nesten in 'natuurakkerranden' zijn in betere conditie dan jongen in regulier akkerland en de oudervogels blijken ook een voorkeur te hebben voor het foerageren in deze akkerranden.



De afdeling Toegepast Onderzoek richt zich voornamelijk op externe onderzoeksvragen. De studies variëren van het opzetten of evalueren van meetnet- en verspreidingsonderzoek tot gericht verklarend onderzoek, al dan niet met inzet van vrijwilligers. Inhoudelijk zijn de projecten georganiseerd rondom de thema's beleidsevaluaties en graadmeters, de effecten van infrastructuur en verstedelijking, vogels van het agrarisch gebied, soortbeschermingsonderzoek, klimaatverandering en internationale samenwerking. In 2003 is een groot aantal projecten uitgevoerd. Per thema zullen de belangrijkste activiteiten en resultaten worden besproken.

Foto: Jolanda van Beusichem



SOVON vogelonderzoek Nederland

Soortbeschermingsonderzoek

Specifieke kennis met betrekking tot een groot aantal vogelsoorten heeft ertoe geleid dat SOVON betrokken is bij onderzoek voortvloeiend uit of ter voorbereiding op soortbeschermingsplannen.

Het grauwe kiekendievenwerk gaat zich steeds meer verbreden. De contacten met de onderzoeksgroepen van de universiteiten van Groningen en Wageningen zijn versterkt. Een aantal studenten heeft op succesvolle wijze meegedraaid met het onderzoeksprogramma. Spectaculair was het succes van het zenderen en volgen van de oudervogels. De Grauwe Kiekendief blijkt een goede gidsoort en ambassadeur voor vogels in akkerlandschappen. Ook wordt steeds meer over de grens gekeken. Nu blijken ook Duitse boeren bereid om natuurgerichte maatregelen te nemen voor de akkervogels en bovendien is het Groninger kiekenteam actief op zoek naar paren over de grens.

Onderzoeksprojecten aan de Kwartelkoning volgen hetzelfde patroon. Naast projecten met een nadruk op nestbescherming wordt ook gekeken naar de ecologie van de soort, zoals de habitateisen in agrarisch gebied. Voor de provincie Groningen is gekeken naar de voorkeur van kwartelkoningen voor diverse gewassoorten. In het rivierengebied houden vrijwilligers de roepende mannetjes bij om aldus niet alleen een indruk te krijgen van de aantallen, maar ook direct actie te kunnen ondernemen om uitmaaien te voorkomen. Ondertussen wordt er gewerkt aan een allesomvattend soortbeschermingsplan, samen met Vogelbescherming en project IJsselcrex.

Samen met Vogelbescherming en STONE (steenuilenoverleg Nederland) is een voorstel gemaakt voor onderzoek naar de voedselsituatie van Steenuilen. Tevens is aan de hand van binnengekomen nestkaarten geanalyseerd wat de ontwikkeling is in het broedsucces van steenuilen. Geconstateerd kan worden dat al enige decennia het broedsucces aan de magere kant is en dat dit zeker een van de verklaringen is dat de soort het moeilijk heeft in ons land.

Opzet en evaluatie van meetnetten

Voor de provincie Noord-Holland is een evaluatie gemaakt van hun weidevogelmeetnet. Door een combinatie van ecologische kennismodellen en het bewerken van atlasmateriaal via de methode van de relatieve dichtheden kon goed worden aangegeven of en waar de provincie extra proefvlakken dient te kiezen om een voor weidevogels representatieve steekproef te krijgen.

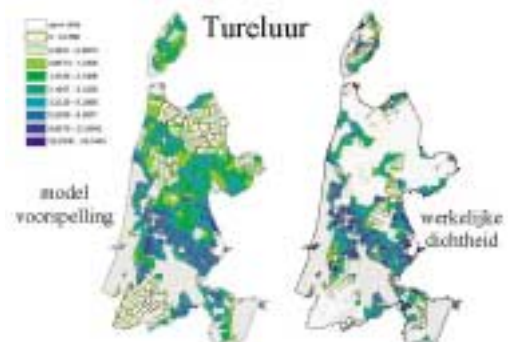
Met de verschillende partners in het watervogelmeetnet (EC-LNV, CBS, RIKZ, RIZA, VBN) is gediscussieerd over methodes om meer betrouwbare indexcijfers en trends van watervogels te berekenen, zowel landelijk als voor individuele gebieden. Als basis is gebruik gemaakt van de jarenlange ervaringen met het bewerken van de telgegevens door RIKZ, CBS en SOVON. De methode is verder ontwikkeld en onderbouwd met behulp van testen met bestaande datasets of model datasets. Het resultaat is een methode die geschikt is om voor de meeste Nederlandse watervogels betrouwbare indexen en trends te berekenen.

Internationale contacten

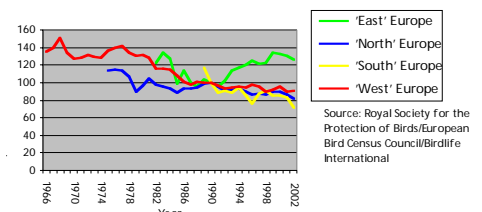
Als lid van de European Bird Census Council (EBCC) heeft SOVON een duidelijke bijdrage geleverd aan het totstandkomen van Europese indexen voor algemene broedvogels. Vooral de index voor 'vogels van het agrarisch gebied' voor verschillende delen van Europa had een grote impact en is door Birdlife sterk gepromoot tijdens diverse bijeenkomsten en gelegenheden. Voor onze SOVON activiteiten is dit heel belangrijk omdat een geaccepteerde Europese vogelbiodiversiteitsindex voor algemene soorten een goede verankering biedt van het Broedvogelmonitoringproject dat we samen met het CBS uitvoeren in het kader van het Netwerk Ecologische Monitoring. In het kader van dit project heeft SOVON een beschrijving gemaakt van de habitatvoorkeur van broedvogels in alle Europese landen om daarmee de mogelijkheid te hebben op een correcte wijze indexen te maken per biotooptype. Een van de bijeenkomsten van het dagelijks bestuur van de EBCC heeft plaatsgevonden op het SOVON-kantoor in Beek-Ubbergen. Op de agenda stond o.a. het organiseren van het 13^e EBCC congres volgend jaar in Turkije.

Kinderen uit de buurt worden ook betrokken bij het Grauwe Kiekendievenproject. Dit is goed voor het vergroten van het draagvlak in de toekomst.

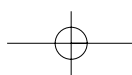
Kaartje tureluur Nood-Holland.



Provisional Pan-European indicators for populations of farmland birds (24 selected species from 18 countries)



Index voor 'vogels van het agrarisch gebied' in Europa.



De Nationale Wintervogeltelling

In samenwerking met de Koninklijke Nederlandse Vereniging voor Veldbiologie (KNNV) startte eind 2003 de tuinvogelactie De Nationale Wintervogeltelling. Via www.wintervogeltelling.nl of papieren formulier kon 'heel Nederland' meedoen en doorgeven welke soorten er in de tuin te zien waren en in welke aantallen.

Circa 100.000 formulieren werden verspreid en via diverse kanalen (o.a. Vroege Vogels, Natuurbehoud, lokale pers) werden oproepen gedaan. De eerste telling vond plaats tussen 15 december en 2 januari en sloot qua methodiek aan bij de PTT-telling (punttelling van 5 minuten). Ruim 4.000 deelnemers voerden in die periode hun waarnemingen in via de speciale website. De actie - met een meer vrije telling - loopt door tot maart 2004.

Tegelijkertijd bracht de KNNV Uitgeverij het boekje Tuinvogels in beeld uit, waarbij SOVON voor de teksten zorgde.

Educatie



Frans van der Stoep (midden), cursusleider van een BMP-cursus in Flevoland helpt cursisten bij het interpreteren van de soortkaarten.

In 2003 werden er wederom een aantal cursussen gegeven onder de SOVON-vlag, zes in totaal. In Drenthe werd de LSB-cursus 'Het ABC van het LSB' gegeven door Romke Kleefstra. Van de twintig deelnemers gaat ruim de helft actief meedoen aan het LSB-project. In Friesland werd door dezelfde Romke een BMP-moerasvogelcursus gegeven. Van de 22 geslaagde cursisten hebben 17 cursisten toegezegd in 2004 een eigen proefvlak voor rekening te nemen.

In Noord-Brabant vond onder de enthousiaste leiding van Ad van Asten van IVN-Valkenswaard de BMP-cursus 'Van kijken naar waarnemen' plaats. Er deden maar liefst 24 mensen mee waarvan er in 2004 veertien ook daadwerkelijk een eigen proefvlak voor rekening hebben genomen. In Amsterdam werd onder de bezielende leiding van Lin Tabak ook een BMP-cursus gegeven. Alle 16 deelnemers zijn in 2004 aan de slag gegaan met een stadsplot, waarvoor hulde. In Tiel en omstreken gaf Hans de Boer een BMP-cursus waaraan 15 cursisten deelnamen. Ongeveer vijf mensen gaan een proefvlak voor hun rekening nemen. Tot slot was er één cursist die in Flevoland de BMP-weidevogelcursus volgde. De theorie werd aangepast en grotendeels vervangen door de praktijk zodat hij in het veld de fijne kneepjes van het inventariseren van weide- en akkervogels leerde. Waar anders leer je het inventariseren dan in het veld?

SOVON in de media

Na het atlasjaar 2002 waarin er veel aandacht was voor het verschijnen van de broedvogel-atlas, was er in de eerste maanden van 2003 nog steeds veel belangstelling voor de broedvogel-atlas. Maar liefst 65 maal werd er aandacht aan het lijvige boek geschonken, ook door diverse buitenlandse media.

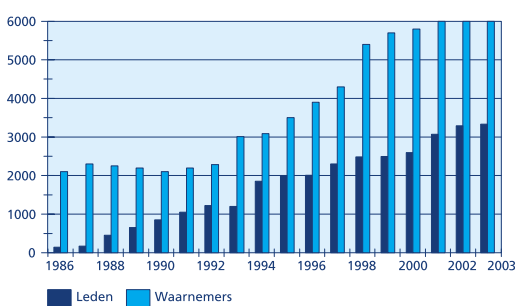
Nadat de storm van de atlas wat was geluwd, kwam SOVON zelf met diverse persberichten. Zo riepen we in april op om hoempende Roerdampen door te geven in het kader van het Jaar van de Roerdomp (zie hierna). In juni waren de eerste positieve berichten over de getelde aantallen van de geheimzinnige Kwartelkoning aanleiding voor een persbericht. In oktober luidden we de alarmbel voor de Duinpieper die tot uitgestorven broedvogel voor Nederland mag worden gerekend. Er werden in 2003 geen broedverdachte waarnemingen meer genoteerd, behalve een zingend mannetje op de Veluwe. In het kader van het uitbreken van de vogelpest zagen we ons genoodzaakt om de wilde verhalen over de relatie tussen vogelpest en het overbrengen door trekvogels te ontzenuwen.

In december riepen we samen met de KNNV op om deel te nemen aan de Nationale Wintervogeltelling welke vanaf half december gehouden werd.

Tot slot verschenen samen met Vogelbescherming Nederland verschillende persberichten met de volgende titels:

- Aantal tuinvogels neemt toe, Huismus ondanks halvering aan kop;
- Ganzen profiteren van betere omstandigheden, desondanks gaan sommige soorten achteruit;
- Vogels tellen is vogels beschermen.

Naast de schrijvende media was SOVON ook met enige regelmaat te beluisteren op de radio, met name bij Vara's Vroege Vogels op de zondagochtend.



Ontwikkeling van het aantal leden van SOVON (blauw) en het aantal geregistreerde waarnemers (lichtblauw) in 1986-2003.

In 2003 trok www.sovon.nl 229.993 bezoekers.
Dat is elke 2,3 minuten een bezoeker.

Een aantal onderzoeksprojecten heeft inmiddels een eigen website gekregen. Informatie over het project van de Grauwe Kiekendief is te vinden op www.grauwekiekendief.nl. Ook het kwartelkoningproject heeft een eigen website, www.kwartelkoning.nl.

SOVON Vogelbescherming Nederland

Jaar van de Roerdomp

Samen met Vogelbescherming Nederland heeft SOVON 2003 uitgeroepen tot het jaar van de Roerdomp. De Nederlandse populatie van de Roerdomp, één van de dertien soorten van het Beschermingsplan Moerasvogel, is de afgelopen decennia dermate fors afgenomen dat speciale aandacht ook wel te rechtvaardigen was. Het project had als doel een complete inventarisatie van de Nederlandse broedpopulatie, kennis over de nauwkeurigheid van inventarisaties te vergroten en om mogelijkheden te verkennen om door systematische registratie van de roep meer te weten te komen over de conditie. Tevens was de wens veel publiciteit te genereren voor de Nederlandse moerassen en de Roerdomp.

Het project was zeer succesvol. Alle belangrijke gebieden werden geïnventariseerd en nieuwe broedgebieden kwamen aan het licht zodat er uiteindelijk 274 werden gemeld. Aan dit laatste droeg ook de homepage bij waar waarnemers waarnemingen digitaal konden doorgeven. De aandacht in de media was groots; vier landelijke en zeven regionale dagbladen, waaronder de Telegraaf, de Volkskrant, het AD, de NRC en het Reformatorisch Dagblad, drie radio- uitzendingen en één televisieprogramma hebben aandacht besteed aan de Roerdomp. Er werden speciale roerdompexcursies gehouden in de Oostvaardersplassen en in de Ooijpolder bij Nijmegen.

Het trefkansonderzoek heeft bevestigd dat drie inventarisatierondes voor zonsopkomst of na zonsondergang in de periode 1 april tot 15 mei veelal volstaat. De mogelijkheden van onderzoek in de vorm van geluidsregistraties bleken minder eenvoudig te zijn. Aan het Jaar van de Roerdomp hebben 17 personen meegedaan met trefkansonderzoek, vele tientallen met de landelijke inventarisaties en via de homepage zijn ruim honderd meldingen doorgegeven.

Sovon-Nieuws, Nieuwsbrieven en folders

Sovon-Nieuws verscheen in 2003 als vanouds viermaal. Zwaartepunt van de berichtgeving ligt op de (eerste) resultaten van de diverse SOVON-projecten. Vast onderdeel zijn ook de altijd boeiende interviews door Guus van Duin met in 2003 vier gevleugelde vrouwen. Door de DC's en het SOVON-kantoor zijn in totaal 24 Districts- of Projectnieuwsbrieven opgesteld en naar de waarnemers verstuurd. In de Nieuwsbrieven worden de waarnemers geïnformeerd over het wel en wee van het project, leuke weetjes en oproepen om weer deel te nemen.

In samenwerking met Vogelbescherming Nederland is een maandelijkse email nieuwsbrief opgezet. Vanaf de zomer kregen actieve vogeltellers en -beschermers zo alle nieuwtjes uit de projecten en oproepen snel binnen.

Dankzij een bijdrage van het Wereld Natuur Fonds kon SOVON een mooie engelstalige brochure over de organisatie en haar werk uitbrengen. Deze doet goede diensten op congressen in het buitenland die bezocht worden en wordt uitgedeeld aan buitenlandse gasten en studenten.

Landelijke Dag

De Landelijke Dag - in samenwerking met VBN en NOU - trok op zaterdag 29 november zo'n 1.300 bezoekers naar De Vereniging in Nijmegen. Thema van de dag was 'vogelonderzoek als basis voor soortbescherming'. Nieuw onderdeel was een themadiscussie en enkele prikkelende inleidingen op het podium door Rie de Boois (voorzitter VBN), Theo Vertsrael (voorzitter Platform Soortenbeschermende Organisaties) en Andre van der Zande (ministerie van Landbouw, Natuurbeheer en Voedselkwaliteit). Ook de andere lezingen stonden in het teken van de bescherming van specifieke soorten. Hoogtepunt van de dag was de uitreiking van het eerste SOVON-ere-lidmaatschap aan Herman Leys door Frank Saris. Herman coördineerde meer dan 30 jaar de tellingen van de Huiszwaluw en Oeverzwaluw. Dankzij het werk van Herman Leys is er een schat aan gegevens verzameld.

Verdere activiteiten bestonden uit de uitgebreide boeken- en informatiemarkt, een kinderprogramma voor 24 jonge vogelaars en twee boeiende diavoorstellingen van vogelfotograaf Hans Hut en natuurfotograaf Rene Krekels. Ook waren er een aantal kunstenaars aan het werk en exposeerden hun werk (Ria Winters, Bram Rijksen, Martin Hogeweg, Miek Spaay, Martin Brandsma, Elwin van der Kolk, Jeroen Verhoeff en Renso Tanze).

Parallel aan de lezingen in de grote zaal was er een lezingencyclus in de kleine zaal (200 plaatsen) georganiseerd door het Nederlands Centrum voor Natuuronderzoek over nut en noodzaak van soortbeschermingsplannen. Velen namen de gelegenheid te baat en bezochten lezingen in beide zalen.



Topografische inventarisatie Atlas

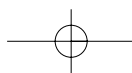
2003 was ook het jaar van het afscheid van de oude vertrouwde SBB-inventarisatie atlas. Op initiatief van Vogelbescherming Nederland en de Vereniging Onderzoek Flora en Fauna (VOFF) gaf het VSB-fonds en het Prins Bernhard Cultuurfonds aan alle 15.000 PGO-vrijwilligers -waaronder die van SOVON- een geheel vernieuwde topografische inventarisatie atlas voor flora en fauna in Nederland cadeau! Het cadeau is een tastbaar bewijs van de grote maatschappelijke betekenis die aan het werk van de PGO-vrijwilligers wordt toegekend en bovendien een belangrijke investering in toekomstig veldonderzoek.

ANWB Broedvogelgids Nederland

Samen met de ANWB en Vogelbescherming kwam een nieuwe toegankelijke broedvogelgids tot stand, gebaseerd op de Atlas van de Nederlandse Broedvogels. Aan de hand van zes biotopen kan de lezer van de gids kennis maken met de meest karakteristieke broedvogels van Nederland: hoe zien ze er uit, waar zitten ze en wat is hun levenswijze.



Tijdens de Landelijke Dag van 2003 werd het eerste SOVON-ere-lidmaatschap uitgereikt aan Herman Leys. Hij coördineerde meer dan 30 jaar de tellingen van de Huiszwaluw en Oeverzwaluw.

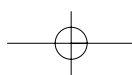


Stand van zaken Meerjarenvisie 2001-2005

Jaarverslag 2003

Actie	Status
Samenwerking met provincies verbreden door afsluiten raamovereenkomsten	loopt
Opstellen ondernemingsplan afdeling Toegepast Onderzoek	gereed (01)
Realiseren AIO project Grauwe Kiekendief i.s.m. universiteiten	loopt
Uitbreiden nestkaartenproject, eidereend	loopt
Onderzoekproject relatie waterhuishouding - weidevogels	In 2004
Opstarten van een fenologieproject	gereed (01)
Opzetten kwaliteitsborging onderzoeksprojecten, checklist volgens certificeringsnormen	in 2004/2005
Opzetten van metadatabase habitat-vogelrichtlijnsoorten (ECOBASE)	gereed
Bijdragen aan marktgerichter en slagvaardiger VOFF	in 2003
Opstellen ondernemingsplan monitoring niet-broedvogels	loopt
Ontwikkelen van Alert Limits (methodiek voor bepalen significante afnames)	loopt
Ontwikkelen van Early Warning System (methodiek signalering najaar)	loopt
Uitgave 'Toestand van de vogels'	in 2005
Opstellen Plan van aanpak meetnet reproductie	gereed (03)
Meetnetontwikkeling urbaan en akkerbiotoop	loopt
Evaluatie bestaande meetnetten	loopt
Digitaliseren watervogelgebieden	loopt
Integreren watervogelprojecten	gereed (03)
Pilotproject digitale aanlevering gegevens via internet	gereed (03)
Projectplan geïntegreerd informatiesysteem vogelgegevens in ruimte en tijd	gereed (03)
Ontwikkeling en communicatie van standpunt "gebruiksrecht gegevens"	loopt
Projectplan opslag en archivering projectformulieren	gereed (01)
Onderzoeken (financiële) realiseerbaarheid professionele regionale vertegenwoordigers	in 2003/2004
Ledenwerfacties	loopt
Uitwerken leden/donateursbeleid	gereed (01)
Aansluiten bij Vrije Vogel Club nieuwe stijl	in 2004/2005
Opstellen activiteiten gericht op ouderen	loopt
Opleidingstraject voor vrijwilligers	loopt
Realiseren twee of meer wetenschappelijke publicaties per jaar	loopt
Homepage internationaliseren	gereed (03)
Vernieuwen SOVON-Nieuws	gereed (01)
Vernieuwen homepage	in 2004
Communicatie rond broedvogelatlas (expositie, publiciteit)	gereed (02/03)
Artikelen schrijven over projectresultaten naast rapport	loopt
Drie publicaties over SOVON-onderzoek in Limosa	gereed
Realiseren duurzame financiering PTT en BSP-nb	loopt
Verschillende scenario's voor de interne bureauorganisatie uitwerken	gereed (03)
Beleidsplan voor realiseren financiële reserve vaststellen	gereed (01)
Jaarlijks sponsor/fondsplan jaarlijks opstellen	gereed (01)/loopt

Bijlagen:



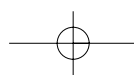
Financieel jaaroverzicht 2002

SOVON Vogelonderzoek Nederland



	2003		2002	
	x € 1.000	%	x € 1.000	%
Netto-omzet	2091	100	2484	100
Overige bedrijfsopbrengsten	121	6	74	3
Bruto-marge	2212	106	2558	103
Loonkosten	1599	72	1590	62
Afschrijvingen	60	3	50	2
Overige bedrijfskosten	486	22	643	25
Som der bedrijfskosten	2145	97	2283	89
Bedrijfsresultaat	67	3,03	275	10,8
Financiële baten en lasten	0,6	0,03	-3	-0,12
Resultaat uit gewone bedrijfsuitvoering	67,6	3,06	272	10,6
Buitengewoon resultaat	34	1,5	20	0,8
Resultaat*	101,6	4,6	292	11,4

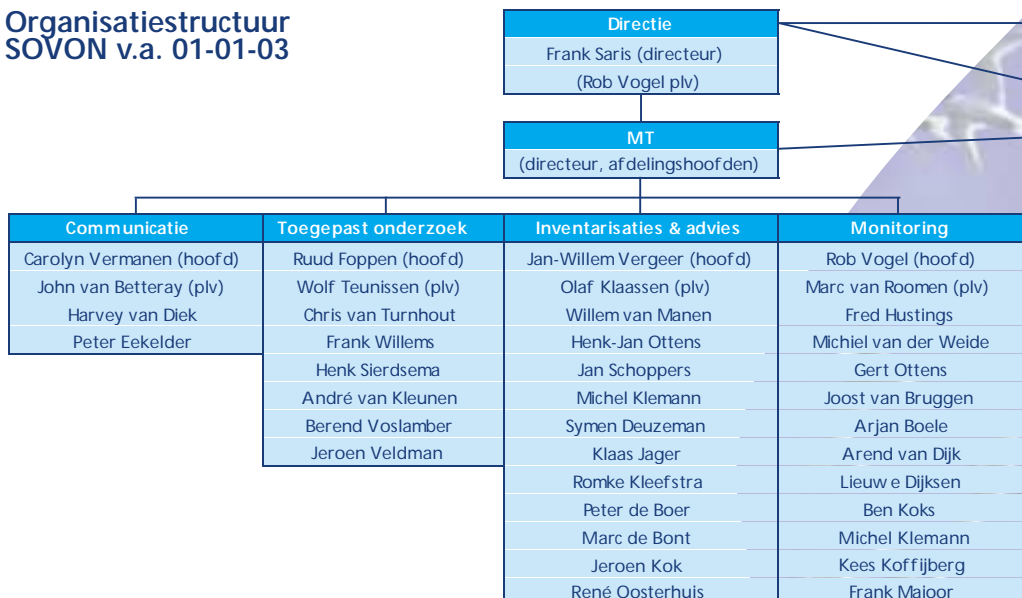
* Resultaat komt ten goede aan de noodzakelijke opbouw van een bedrijfseconomisch verantwoord eigen vermogen



Bijlagen:

Jaarverslag 2003

Organisatiestructuur SOVON v.a. 01-01-03



Team Data/GIS	Team Data/GIS	Team Data/GIS	Team Data/GIS*
			Dirk Zoetebier (teamleider)
			Jeroen Nienhuis
			Willy-Bas Loos
			Erik van Winden

* ressorteert onder Monitoring maar is actief voor alle afdelingen

Wetenschappelijke Begeleidingscommissie

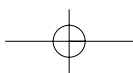
Rob Goldbach, Jaap Graveland, Maarten Loonen,
Hans Schekkerman, Arco van Strien, Marcel Visser,
Jaap van der Meer

Bestuursleden

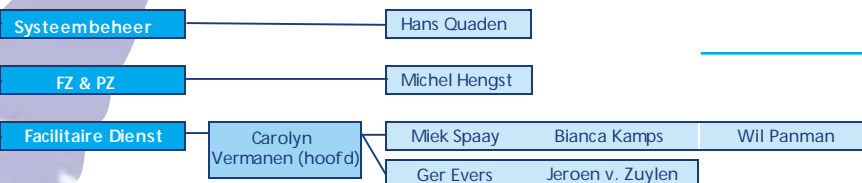
Louis Dolmans, Hans van Dord, Rob Goldbach, Peter Milders,
Adri Hottinga

Ledenraad

Peter van den Akker, Jules Bos, Bert Braafhart,
Frans van den Brink, Arjo Bunschoeke, Ricardo van Dijk,
Ton van den Dorpe, Remco Drewes, Corine Eising,
Peter Elfferich, Berry van Elst, Gijs van den Ende,
Steve Geelhoed, Gerrit Gerritsen, Piet Hamelink,
Adrie van der Heiden, Adri Hottinga, Jan Jonker,
Norbert Kwint, Hans van de Laar, Herman Leuvenink,
Leo Nagelkerke, Eli Nauta, Eddie Oosthof,
Gerard Ouweneel, Wiel Poelmans, Marcel Schildwacht,
Wim Tijssen, Cor de Vaan, Jaap Veenstra (†), Fred van Vliet,
Henk de Vos, Monica Wesseling, Gerard van Zuylen



SOVON Vogelonderzoek Nederland



Coördinatoren

Overzicht van coördinatoren die in 2003 het veldwerk van de diverse monitoringprojecten van SOVON op regionale schaal begeleidden.

Jan-Joost Bakhuizen, Theo Bakker, Patrick Bergkamp, Cor Berrevoets, Arjan Boele, Aad den Boer, Hans de Boer, Sieds Boersma, Greet Boomhouwer, Wigle Braaksma, Fred Cottaar, Ton Cuypers, Symen Deuzeman, Lieuwe Dijkens, Bert Dijkstra, Ton Drost (†), Radboud Echten, Peter Eekelder, Geertrude van den Elzen, Erik Ernens, Gerwin Geertse, Gerrit Gerritsen, Fred Helmig, Henny van den Heuvel, Albert Hidding, Ype Hoekstra, Henk Hubers, Ben Hulsebos, Ronald Jalving, Romke Kleefstra, Mark Koopmans, Bé van Kuik, Martin van Leest, Vincent Martens, Gerben Mensink, Hans Mom, Gert Ottens, Wiel Poelmans, Cees Scharringa, Ran Schols, Jan Schoppers, Dick Schut, Harold Steendam, Rob van Swieten, Rudi Terlouw, Hans Peter Uebelgunn, Peter Venema, Bas Voerman, Hans de Waard, Hans Westerlaken, Alex Wieland, Gerard van Zuylen

Stagiaires

Wannes Castelijns, Wendy Damhuis, Erwin Reinstra, Maike Schaap, Dennis van Schijndel, Jeroen Veldman, Anne Voorbergen, Eefje Vromans, Stef Waasdorp, Rik van de Weijde, Rudolf Wesselius

Belangrijke publicaties

(zie ook www.sovon.nl)

van Dijk A.J., Hustings F., Koffijberg K., van der Weide M.J.T., Zoetebier D. & Plate C.L. 2003. Kolonievogels en zeldzame broedvogels in Nederland in 2002. SOVON- monitoringrapport 2003/02. SOVON Vogelonderzoek Nederland, Beek-Ubbergen.

Dijkens L.J. & Koks B.J. 2003. Broedvogelmonitoring in het Nederlandse Waddengebied in 2002. SOVON- monitoringrapport 2003/03. SOVON- Vogelonderzoek Nederland, Beek-Ubbergen.

Kleunen A. van, Loos W., Sierdsema H., Teunissen W. & Zoetebier D. 2003. Optimalisatie Weidevogelmeernet Noord-Holland. SOVON-onderzoeksrapport 2003/09. SOVON Vogelonderzoek Nederland, Beek-Ubbergen.

Ottens, H-J & Willems F. 2003. Veldleeuweriken in het agrarisch gebied van Groningen, Drenthe, Flevoland en Zeeland. Een studie naar het broedsucces van de Veldleeuwerik (*Aluada arvensis*) in relatie tot agrarisch natuurbeheer. SOVON- onderzoeksrapport 2003/10. SOVON Vogelonderzoek Nederland, Beek-Ubbergen.

van Roomen M.W.J., van Winden E.A.J., Koffijberg K., Kleefstra R., Ottens G., Voslamber B. & SOVON Ganzen- en Zwanenwerkgroep 2003. Watervogels in Nederland in 2001/2002. SOVON- monitoringrapport 2004/01, RIZA-rapport BM04/01, SOVON Vogelonderzoek Nederland, Beek-Ubbergen.

Schoppers J. & Koffijberg K. 2003. Resultaten van beschermingsmaatregelen voor Kwartelkoningen in Nederland in 2002. SOVON-informatierapport 2003/03. SOVON Vogelonderzoek Nederland, Beek-Ubbergen.

van der Weide M.J.T. 2003. Broedvogelmeernet Zoete Rijkswateren 2002. SOVON- informatierapport 2003/07. SOVON Vogelonderzoek Nederland, Beek-Ubbergen.

