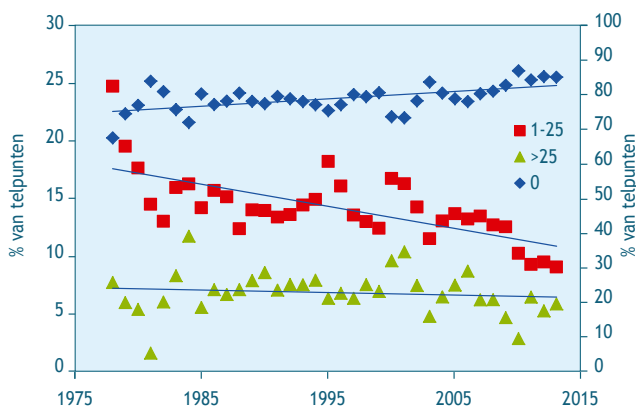


# Zo tel je: een grote slaapplaats van Spreeuwen

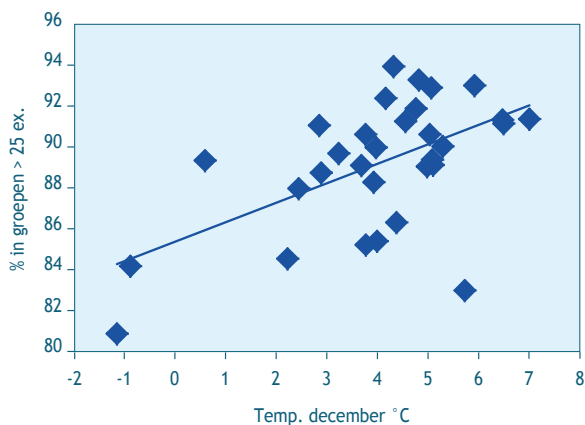


Antonie Stip  
Foto: Gerdine den Ouden

Spreeuwen  
Foto: Michel Geven



Figuur 3. Jaarlijkse verloop van het aandeel van de punten waarop respectievelijk 0 (rechter as), 1-25 en >25 Spreeuwen werden geteld.



Figuur 4. Relatie tussen de gemiddelde temperatuur in december (°C) en het aandeel van de Spreeuwen dat zich in dat jaar in groepen van minder dan 25 exemplaren bevond (1998-2012).

In deze rubriek pakken we telkens een telprobleem bij de kop en laten we deskundigen aan het woord.

Antonie Stip bijt het spits af en legt uit hoe je een grote slaapplaats van Spreeuwen kunt tellen.

Je coördineerde in 2007 een gezamenlijke telling van een grote slaapplaats van Spreeuwen.

Hoe bereidde je de telling voor?

De kiem voor het tellen van spreeuwenslaapplaatsen was in de zomer van 2007 gelegd. Toen vond ik vlakbij mijn geboortedorp Nieuw-Lekkerland twee slaapplaatsen met maximaal 18.500 Spreeuwen en telde die geregeld in mijn eentje. Ik had er plezier in en werd nieuwsgierig hoe veel er in de herfst in Kinderdijk zouden slapen, want ik wist dat het er daar nog veel meer moesten zijn. Samen met Pieter Bieren stelde ik toen een telploeg van acht ervaren tellers samen, allemaal actievelingen uit de Vogelwerkgroep Alblasserwaard. Op elke windrichting stond een ploegje van twee. Eén noteerde, de tweede hield alles in de gaten. Tellen deed je meestal samen, maar ieder maakte voor zich een schatting van de groeps grootte. Net als met trek tellen eigenlijk. Werd het te druk – want meestal komen de Spreeuwen in golven aan – dan telde ieder een groep.

Telden jullie 's avonds of 's ochtends?

Wij telden altijd 's avonds. Als je eind oktober op onze telpost Kinderdijk komt, snap je waarom. De Spreeuwen verlaten de slaapplaats rond zonsopgang in grote golven, uitwaaiend naar alle windstreken. Die te tellen is geen doen.

Hoe tel je aanliegende grote groepen?

In Kinderdijk komen die meestal uit één bepaalde windrichting, tussen noord-oost en zuidoost. Daar liggen de belangrijke foerageergebieden. Op het telpunt waar de grote groepen langs vliegen, stonden standaard drie personen. Dan kun je in de hectiek grote groepen vroeg oppikken. Ik schat in zo'n geval snel een groep van honderd, pas die af tot je een klomp van duizend Spreeuwen hebt en pas vervolgens die groeps grootte af in de totale groep. Dan kun je een groep van 10.000 ook nog aan. Al blijft het vaak een onderschatting, zo leert de ervaring.

Hoe voorkom je dubbeltellingen?

We spraken per telpost goed zichtbare herkenningspunten af, waarbinnen alles geteld werd. Bij twijfel noteerden we een groep gewoon en konden we die later aan de hand van tijd en groeps grootte eruit filteren als dubbel.

Hoe onderhoud je onderling contact?

Wij hadden gedurende de telling nauwelijks contact met andere telpunten. Alleen bij uitzondering belden we. De tijdsspanne waarbinnen de Spreeuwen op de slaapplaats aankomen is kort en het tellen vergt dus opperste concentratie. Na afloop bespraken we de resultaten.

Wat noteer je in het veld?

Op elk telpunt, globaal op een windrichting, noteerden we per kwartier elke binnenvliegende groep. Alle groepen werden apart genoteerd en eenlingen telden ook als 'groep'. Zo konden we de gemiddelde groeps grootte per aanvliegroute berekenen.

..en hoeveel sliepen er nou op jullie slaapplaats in de boezems van Kinderdijk?

26 oktober 2007 telden we er ruim 125.000 en toen was de doortrek nog niet op z'n hoogtepunt. Eind november van dat jaar sliepen er nog ruim 90.000. Een prachtig spektakel, kan ik je verzekeren!