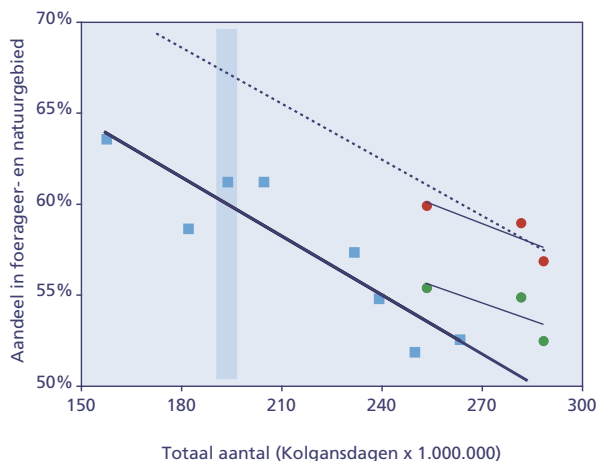


Kolganzen, Ooijpolder 4 maart 2009.  
Foto: Peter Eekelder



Figuur 1. Aandeel van de populatie dat binnen foerageer- en natuurgebied verbleef in relatie tot het totale aantal ganzen en Smienten per winter dat in ons land verbleef. Tijdens de evaluatie periode (groene cirkels) ligt het percentage binnen foerageer- en natuurgebied, rekening houdend met het effect van populatiegrootte, 2 tot 3 procent hoger dan daarvoor (vergelijk de groene cirkels met de blauwe vierkanten). Als dit aandeel in de drie evaluatie winters wordt berekend op basis van de intekenmethode (rode cirkels) is de toename groter, maximaal zo'n 7% (zie tekst). Extrapolatie (stippellijn) naar de aantallen ganzen die model stonden voor de berekening van het benodigde aantal foerageergebieden (de blauwe balk) laat zien dat bij de huidige mate van concentratie van de ganzen toch maar circa 68% kan worden opgevangen met het huidige beleid.

## Evaluatie opvangbeleid 2005-08 overwinterende ganzen en Smienten

**Nederland is een zeer belangrijk overwinteringsgebied voor ganzen en Smienten en draagt voor het voortbestaan van deze trekvogels een grote internationale verantwoordelijkheid. De toenemende schade aan landbouwgewassen was voor het ministerie van LNV aanleiding om nieuw beleid te ontwikkelen ten aanzien van de opvang van de overwinterende populaties. In 2005 werden daartoe foerageergebieden aangewezen met een totale oppervlakte van ca. 80.000 ha. Gedurende drie winters werden de aantallen ganzen en Smienten binnen en buiten de opvanggebieden zeer exact door de ganzen tellers in kaart gebracht. In hoeverre hebben de vogels de opvanggebieden weten te vinden?**

### Nieuw beleid

Sinds het begin van de ganzen tellingen omstreeks 1975 nam het totale bezoek van ganzen aan ons land jaarlijks met 6% toe. De laatste winters liggen de maxima tussen 1,5 en 2 miljoen vogels, met 2005/06 als voorlopig topjaar. Kolgans, Grauwe Gans en Brandgans zijn de talrijkste soorten. Dat het goed gaat met deze soorten is een succes voor de (internationale) natuurbescherming. Het is tenslotte nog niet zo lang geleden dat veel ganzensoorten zeldzaam waren, en enkele soorten zelfs met uitsterven werden bedreigd. Van de Smient verblijven er jaarlijks zo'n 800.000 in ons land en dat aantal is de laatste jaren stabiel. Het succes heeft ook een keerzijde. De schade aan landbouwgewassen die ganzen en Smienten veroorzaken is eveneens toegenomen, en dat leidt tot forse schadeclaims bij de overheid. Het almaar toenemende bedrag dat jaarlijks ter compensatie aan boeren werd uitgekeerd was voor het ministerie van LNV aanleiding om nieuw beleid te ontwikkelen ten aanzien van de opvang van de overwinterende populaties. Dit 'Beleidskader Faunabeheer' is het resultaat van overleg tussen een groot aantal organisaties, waaronder Vogelbescherming, de KNJV, de provincies en de grote terreinbeherende organisaties. Eén van de onderdelen van het beleidskader was het aanwijzen van speciale foerageergebieden, met een totale oppervlakte van ca. 80.000 ha (hoofdzakelijk boerenland), waarin de ganzen (en

Smienten) geconcentreerd dienen te worden door ze voldoende rust en voedsel aan te bieden en ze buiten deze gebieden juist actief te verjagen. Daarnaast fungeren ook natuurgebieden als opvanggebied voor deze vogels. Het beleid richt zich – naast de Smient - met name op Kolgans en Grauwe Gans, samen verantwoordelijk voor de meeste schade, maar ook op Brandgans en Kleine Rietgans. Beide laatste soorten komen vaak gemengd met, of in dezelfde gebieden, voor als de eerste twee ganzensoorten.

### Evaluatie

Gedurende drie winters (2005/06 t/m 2007/08) is het nieuwe beleid geëvalueerd door een consortium van onderzoekers onder leiding van Alterra. Binnen deze evaluatie heeft SOVON zorg gedragen voor de monitoring: binnen het speciaal hiervoor in het leven geroepen project 'Ganzen op de kaart' werden maandelijks de exacte locaties van alle ganzen groepen in en net buiten de aangewezen foerageergebieden ingetekend op kaarten. Ganzen tellers hebben massaal gehoor gegeven aan de oproep om aan dit project mee te doen. Door de gegevens vervolgens te combineren met de reguliere ganzen tellingen kon per maand exact worden berekend welk aandeel van de populatie zich binnen dan wel buiten de aangewezen foerageergebieden en de natuurgebieden bevond. Voor de Smienten was intekenen geen optie omdat de overdag getelde groepen vooral

## Ganzen op de kaart

Binnenkort worden de resultaten van de SOVON monitoring van ganzen en Smienten binnen en buiten opvanggebieden naar buiten gebracht in een rapport. Het rapport wordt aan alle deelnemers van het project 'Ganzen op de kaart' verstuurd, en zal tevens op de SOVON website beschikbaar worden gesteld.

rustende vogels betreffen die 's nachts uitzwermen over een groter gebied om te foerageren. Om toch iets over de verspreiding van Smienten te kunnen zeggen is op basis van een aantal aannames berekend hoeveel er elke maand binnen en buiten de foerageer- en natuurgebieden verbleven. Nu kan worden vastgesteld in hoeverre het beleid geslaagd is, en waar wellicht verbeteringen zijn aan te brengen.

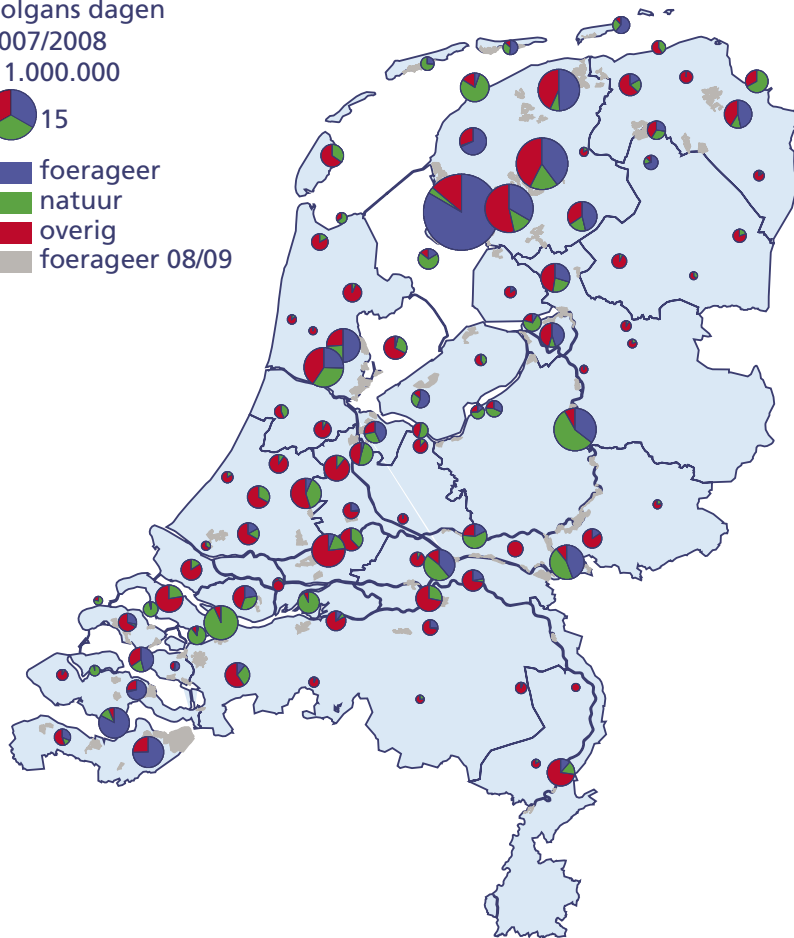
### Doelstelling nog niet gehaald

Gedurende de drie evaluatiewinters bevond 57-60% van de in Nederland overwinterende ganzen en Smienten zich binnen foerageer- en natuurgebieden. Daarmee is de doelstelling van het beleid om vrijwel alle vogels op te vangen nog niet gehaald. Eén van de oorzaken van de tegenvallende resultaten is het feit dat de aantallen ganzen die in Nederland overwinteren zijn toegenomen ten opzichte van het aantal van enkele jaren geleden, waarop de aanwijzing van foerageergebieden is gebaseerd. Hoewel het absolute aantal vogels dat in foerageer- en natuurgebieden verblijft ook toeneemt in winters met veel ganzen en Smienten, houdt deze toename geen gelijke tred met de omvang van de winterpopulatie. Als gevolg daarvan neemt het aandeel dat in foerageer- en natuurgebieden verblijft af bij een toenemende winterpopulatie, en foerageren de 'extra' ganzen met name in gangbaar landbouwgebied, buiten de foerageergebieden (figuur 1). Rekening houdend met deze relatie kan worden berekend of méér ganzen en Smienten de opvanggebieden zijn gaan gebruiken sinds het beleid van kracht is geworden. Hier zit echter een adder onder het gras: omdat ganzengroepen vóór de start van de evaluatie niet werden ingetekend is het aandeel in foerageer- en natuurgebieden voor die periode geschat op grond van berekeningen. Om geen appels met peren te vergelijken, moet dat tijdens de evaluatieperiode ook worden gedaan. Dan blijkt dat er sinds de ingang van het

Kolgans dagen  
2007/2008  
x 1.000.000

15

foerageer  
natuur  
overig  
foerageer 08/09



beleid een bescheiden toename is geweest van 2-3% ten opzichte van de periode vóór aanwijzing. Deze toename kan echter niet statistisch worden hard gemaakt. Gebruiken we de ingetekende gegevens dan bedraagt de toename ten hoogste ca. 7%, maar dan is de vergelijking mogelijk niet zuiver meer.

### Stuurbaarheid valt tegen

Nieuwe berekeningen van de draagkracht van de aangewezen foerageergebieden en natuurgebieden, uitgevoerd door Alterra, wijzen uit dat er op papier voldoende voedsel is in deze gebieden om alle vogels op te vangen. Maar wanneer we de huidige mate van gebruik van de opvanggebieden extrapoleren naar de aantallen ganzen die model stonden voor de berekening van het benodigde aantal foerageerhectares blijkt dat toch maar zo'n 68% kan worden opgevangen met het beleid zoals het nu is vormgegeven (figuur 1). Het is dus niet gelukt de ganzen en Smienten maximaal te sturen en voldoende binnen het opvanggebied te concentreren. Meer en beter uitgevoerde verjaging leidt mogelijk tot een grotere concentratie van de vogels. Wellicht speelt ook de tijd die de ganzen hebben gekregen om te leren een rol. In Friesland, waar ganzenopvang in een aantal gebieden op vrijwillige basis al veel langer speelt, zijn de resultaten beter dan in andere delen van het land (figuur 2). Nog even afwachten dus? Tenslotte blijkt ook dat in een aantal regio's foerageergebieden op niet-optimale locaties zijn aangewezen, terwijl op andere plekken

Figuur 2. Aantal gansdagen per (hoofd)telgebied voor vier soorten ganzen en Smient en verdeling over de categorieën aangewezen foerageergebied, natuurgebied en overig gebied in het seizoen 2007/08. De ligging van de aangewezen foerageergebieden wordt weergegeven in grijs. De grootte van de cirkels is proportioneel aan het aantal gansdagen in het gebied. Gansdagen zijn voor alle soorten (incl. Smient) herleid tot het gewicht van een Kolgans ('kolangsdagen') om de soorten onderling vergelijkbaar te houden.

voldoende opvangcapaciteit voor de lokale populaties ontbreekt. Minister Verburg van LNV mag zich nu over de resultaten van de evaluatie buigen om te beslissen of het beleid wordt voortgezet, en in welke vorm.

Henk van der Jeugd

### Referentie:

van der Jeugd H.P., van Winden E. & Koffijberg K. 2008.

**Evaluatie Opvangbeleid 2005-2008 overwinterende ganzen en smienten, deelrapport 5: Invloed opvangbeleid op de verspreiding van overwinterende ganzen en smienten binnen Nederland.** SOVON-onderzoeksrapport 2008/20. SOVON Vogelonderzoek Nederland, Beek-Ubbergen.