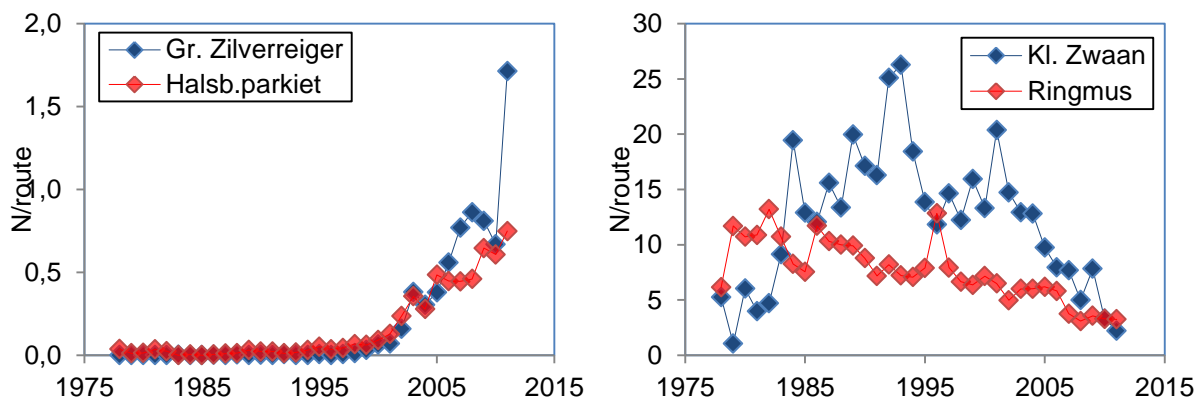


Beste tellers,

Ik vermoed dat de meeste tellingen van december 2011 wel binnen zijn en wil jullie van harte danken voor jullie inspanning. Wie wel heeft geteld, maar nog niet heeft ingestuurd, vraag ik dat alsnog te doen, ook wanneer het tellingen van enkele jaren geleden betreft. Alleen in 2005 werden meer routes geteld (450) dan tot dusver in 2011 (446) en dat is verheugend nieuws voor de kwaliteit van onze indexen.

In tegenstelling tot de abnormale kou in december 2010, was het in de afgelopen decembermaand buitengewoon zacht (pas in de loop van januari ging het vriezen), waardoor een hoop vogels zich niet genoodzaakt voelden om te vertrekken. Een groter contrast tussen twee seizoenen is bijna niet denkbaar en dat kwam tot uiting in de getelde aantallen van veel soorten. Vooral veel steltlopers bleven dankzij het zachte weer hangen en de aantallen van Goudplevier en Kievit waren honderden malen hoger dan vorig jaar.

Misschien ook wel door de weersomstandigheden, werden in 2011 opmerkelijk weinig waarnemingen gedaan van Veldleeuwerik (vermoedelijk vanwege geringe vorsttrek) en bijvoorbeeld Roerdomp (omdat die zich verscholen houden wanneer het niet vriest). Ook in de naaldbossen was het stil door het uitblijven van op grote schaal binnentrekkende groepen Kruisbekken, Barmsijzen en Sijzen, ondanks de zware kegeldracht van fijnspar en douglas. Waarschijnlijk zijn deze soorten oostelijk van ons blijven hangen, want wie afgelopen zomer of najaar naar bijvoorbeeld Oost-Polen reisde, kon zien dat fijnsparren langs de gehele route bijna bezweken onder de kegeldracht.



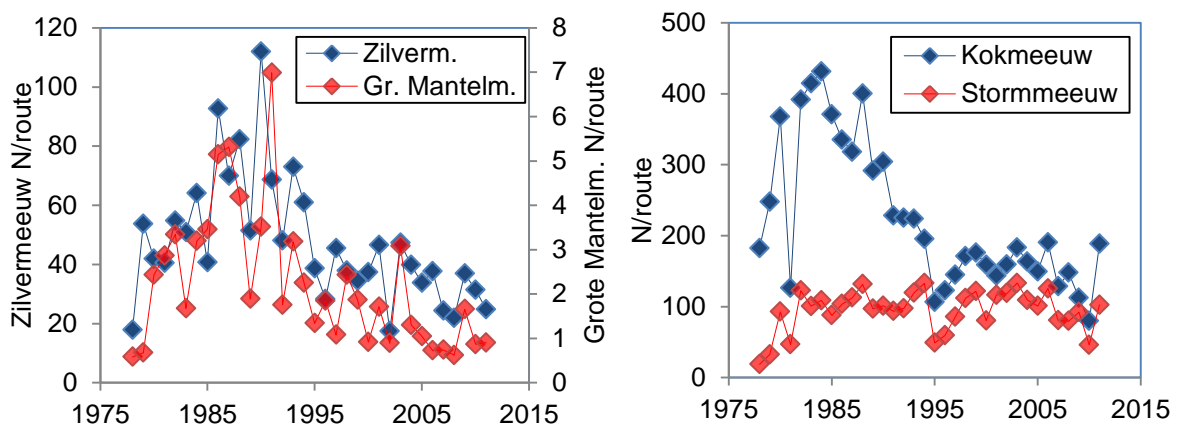
Figuur 1. Aantalsverloop van enkele soorten in het PTT. Weergegeven is het gemiddeld aantal waargenomen exemplaren per route in 1978-2011

Wat de lange termijntrends betreft is er natuurlijk niet zoveel veranderd ten opzichte van vorig jaar. Soorten die het voorlopig nog heel erg goed doen zijn Halsbandparkiet en Grote Zilverreiger. Aantallen van deze soorten nemen nog steeds exponentieel toe, wat bijvoorbeeld al niet meer het geval is bij Slechtvalk en Grauwe Gans, waarvan het aantalsverloop afvlakt, of bij de Middelste Bonte Specht, die waarschijnlijk nog onvoldoende basis heeft om een exponentiële groei te vertonen in het PTT. Andere soorten tonen een veel droeviger beeld.

Verontrustend zijn bijvoorbeeld de ontwikkelingen bij Kleine Zwaan en Ringmus. In het geval van de Kleine Zwaan is het mogelijk dat in toenemende mate groepen in Denemarken en Duitsland overwinteren, maar of dat compenseert voor de afname in Nederland is de vraag.

Tenslotte iets over meeuwen:

Het viel me op dat het met de overwinterende meeuwen in Nederland de laatste jaren allerm minst florissant is gesteld. Ergens aan het begin van de jaren negentig zijn de aantallen van de hier regulier overwinterende soorten vrij plotseling aanzienlijk kleiner zijn geworden (met uitzondering van de Stormmeeuw). Frappant is dat de aantallen van Grote Mantelmeeuw en Zilvermeeuw vervolgens met elkaar in de pas lopen en hetzelfde geldt voor Kokmeeuw en Stormmeeuw. Overigens komt de trend van jaar op jaar tussen beide groepen niet overeen. Iemand een idee hoe dit kan?



Figuur 2. Aantallen meeuwen per PTT route in 1978-2011.

Mededelingen:

- Voor de tellers die een papieren formulier insturen: Op de formulieren staat nog steeds het oude antwoordnummer. Omdat we nog een grote stapel formulieren hebben, en er steeds meer tellers via de website invoeren, laten we geen nieuwe formulieren drukken. Ik zal proberen jullie er elke keer aan te herinneren, maar het nieuwe kosteloze adres is: Antwoordnummer 98189, 6500 VA Nijmegen.
- Een flink aantal mensen heeft in 2011 een route geadopteerd via de Sovon- website <http://www.sovon.nl/default.asp?id=976> . Ik zou het liefst zien dat jullie deze route ook in 2012 gaan tellen, maar wanneer je besluit te stoppen (bijvoorbeeld om een andere route te adopteren), geef dat dan even aan me door, zodat ik de vrijgekomen route weer vacant kan stellen.
- Wanneer je een vacante route overneemt, is het mogelijk dat door veranderingen in het terrein, sommige telpunten niet of nauwelijks nog bereikbaar zijn. Is dat het geval bij niet meer dan enkele punten, probeer dan alternatieve punten te leggen zo dicht mogelijk bij de oorspronkelijke. Doe dit in overeenkomstig habitat of zodanig dat de vogels die vanaf het oorspronkelijke punt konden worden geteld, nu vanaf het nieuwe worden waargenomen. Gaat het om veel punten, neem dan contact met me op.

- Is de omgeving van een punt sterk veranderd, bijvoorbeeld door aanleg van een industrieterrein of bos, probeer dan de locatie van het oorspronkelijke punt te vinden en tel daar. We zijn juist geïnteresseerd in dergelijke landschappelijke veranderingen, die uiteraard een grote impact hebben op vogels.

Met hartelijke groeten, voorafgaand aan de komende telling neem ik contact met jullie op.

Willem van Manen

Willem.vanmanen@sovon.nl

0592-406176