

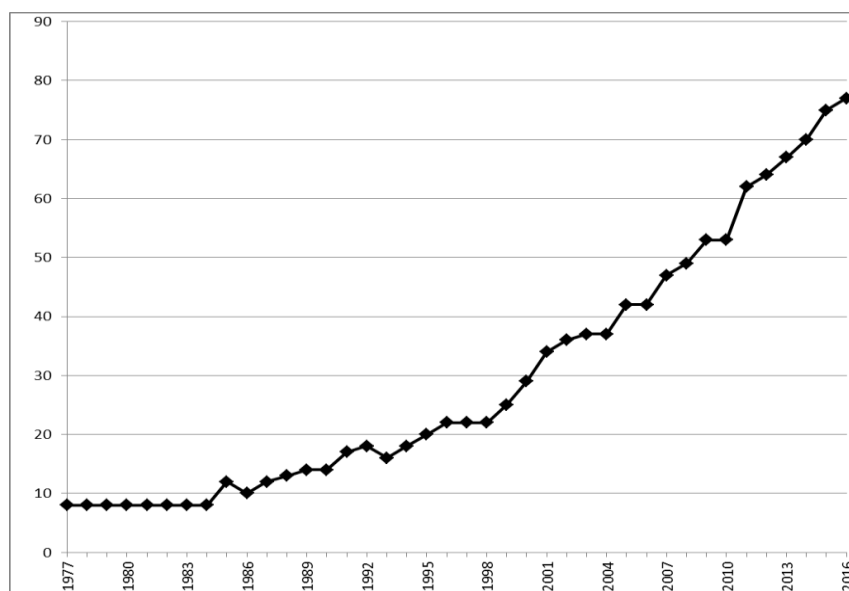
EEN GROEIENDE VOGELWERK GROEP

Peter Klomp, namens de VWG KNNV afdeling Assen

Nu eens niet een artikel over vogels maar over vogelaars, meer specifiek nog over de wijze waarop het inventariseren van vogels door een groep vogelaars binnen een vogelwerkgroep georganiseerd kan worden, onder het motto:

“Gaait in groepjes, roulerend door verschillende terreinen, en vermenigvuldigt U !”

Een eerste aanleiding tot het schrijven van dit artikel is een reeds langere tijd uitstaand verzoek van Arend van Dijk, toen nog coördinator van het Broedvogel Monitoring Project (BMP) bij Sovon Vogelonderzoek Nederland, om de opzet van vogelinventarisaties door de vogelwerkgroep in Assen toe te lichten omdat deze misschien wel uniek is en kan bijdragen aan een consistente, jarenlange reeks van inventarisaties. Tegelijkertijd is het opmerkelijk dat het ledental van de werkgroep al jaren achtereen een sterke stijging laat zien (figuur 1).



Figuur 1. Aantal leden van de VWG KNNV afd. Assen sinds 1977.

Een tweede aanleiding ligt in het feit dat er de laatste tijd vaker berichten verschijnen over het mogelijk effect van geleidelijk veranderende externe factoren op bijvoorbeeld BMP trends. Zo zou het met de jaren afnemend vermogen van de ouder wordende vogelaar om hogere frequenties waar te nemen een afnemende trend in o.a. het aantal goudhaantjes in een gebied kunnen verklaren. Dit wordt aardig geïllustreerd in een artikel in de wetenschappelijke bijlage van de Volkskrant van 11 juni 2016.

In Assen is reeds sinds 1923 een afdeling van de KNNV (Koninklijke Nederlandse Natuurhistorische Vereniging) actief, die van oudsher wandelingen door de natuur organiseerde, waarbij zowel naar flora als fauna gekeken werd. In de loop der tijd echter ontstond behoefte aan meer gespecialiseerde excursies zoals voor vogels. Het op naam brengen van planten of het kijken naar vogels geschiedt immers in een ander wandeltempo. Tevens kwamen meer gestructureerde inventarisaties, ook landelijk, in de belangstelling. Dit heeft er toe geleid dat in 1977 de Vogelwerkgroep van de KNNV afd. Assen werd opgericht.

“Gaaf in groepjes”

Vanaf de start van de vogelwerkgroep (VWG) heeft men het idee van de gezamenlijke wandeling doorgezet bij de inventarisaties. Bij de PuntTransectTellingen (PTT) bijvoorbeeld nam één groep de punten 1 t/m 10 van een route voor zijn rekening en een andere groep de punten 11 t/m 20, waarna men samenkwam in het café om onder het genot van chocolademelk en gebak-met de waarnemingen op het formulier in te vullen. Dit sociale aspect is een belangrijke factor gebleken voor het succes van de VWG.

Het opereren in groepjes geeft ook een hoge mate van bedrijfszekerheid. Bij andere verplichtingen of ziekte van een groepslid kan een inventarisatiebezoek nog steeds afgelegd worden. Bovendien biedt het een zekere mate van kwaliteitsgarantie: groepsleden corrigeren elkaar en vullen elkaar aan. Met name het elkaar aanvullen blijkt in de praktijk van belang: de één hoort of ziet nu eenmaal beter dan de ander. Ook kan dan een effect als dat van een afnemende gevoeligheid voor hoge frequenties bij oudere groepsleden worden ondervangen door daar bij de groepssamenstelling rekening mee te houden. Binnen de VWG overigens lopen nog verschillende leden van gevorderde leeftijd rond met een uitstekend gehoor, maar neemt ook het aantal leden dat gehoorondersteuning heeft aangeschaft gestaag toe.

Dat trouwens Sovon zich vanaf den beginne bewust is geweest van het feit dat externe omstandigheden door de jaren heen langzaam kunnen veranderen blijkt wel uit een cartoon uit de BMP-handleiding uit 1985, het “rode” boekje, toen er ook nog ‘grappen’ in de handleiding gemaakt mochten worden.



1985



2025

Waar bijna iedereen aangeeft dat er in het door hen geïnventariseerde terrein geen wijzigingen zijn opgetreden ten opzichte van het jaar daarvoor blijkt dat na verloop van jaren het terrein en de waarnemer toch aardig veranderd zijn. De jonge aanplant wordt een bos, de vaste route is uitgesleten en de waarnemer (bij geruchte Arend van Dijk zelve) ouder en minder horend (?).

“Roulerend door verschillende terreinen”

Om te vermijden dat men uitgekeken raakt als men jarenlang hetzelfde gebied inventariseert is er voor de vogelwerkgroep een roulatie schema bedacht door meerdere terreinen (tabel 1).

Als voorbeeld zijn de bezoeken van groep ma2 in het schema gemarkeerd.

Een dergelijk roulatieschema houdt de interesse gaande, zeker als men kiest voor terreinen met verschillende biotopen, wat hier het geval is gezien de gebiedsnamen zand, broek, brugje, veld, heide, bos, veen en diep. Weliswaar bezoekt een groep maar een beperkt aantal keren hetzelfde terrein, in dit geval 1 tot 3 bezoeken per telgebied, maar door de jaren heen raakt men er toch aardig vertrouwd mee.

Tabel 1. Roulatie-schema van BMP-inventarisatie in 2016 in elf telgebieden door acht groepen.

BMP SCHEMA 2016														
datum	Velden												Zon op	
	Z-Hijker zand	Geelbroek Noord	Geelbroek Zuid	Amer brugje	Lage veld	Kamps heide	Kortewegs bos	Bonge veen	Holmers	Halken broek	Deurzer diep			
maart	6	7	1aV	ma2V	ma3D	ma4D							7.14	
	9	10					wo5V	do7V	wo6D				7.07	
	13	14								zo1bV	ma2V	ma3D	ma4D	6.58
	16	17	wo5V	do7V	wo6D									6.51
	20	21				zo1aV	ma2V	ma3D	ma4D					6.41
	23	24								wo5V	do7V	wo6D		6.34
	27	28	ma2V	ma3D	ma4D								zo1bV	7.25
april	30	31				wo5V	do7V	wo6D					7.18	
	3	4							zo1aV	ma2V	ma3D	ma4D	7.09	
	6	7	do7V	wo6D									wo5V	7.02
	10	11			zo1bV	ma2V	ma3D	ma4D						6.53
	13	14							wo5V	do7V	wo6D			6.46
	17	18	ma3D	ma4D								zo1aV	ma2V	6.38
	20	21			wo5V	do7V	wo6D							6.31
	extra (avond)		5A	7A	1aA	6A	2A	3A	4A	1bA	7A	6A	3A	~20:50
	24	25						zo1bV	ma2V	ma3D	ma4D			6.23
	27	28	wo6D									wo5V	do7V	6.17
mei	1	2		zo1aV	ma2V	ma3D	ma4D							6.09
	4	5					wo5V	do7V	wo6D					6.03
	8	9	ma4D								zo1bV	ma2V	ma3D	5.56
	11	12		wo5V	do7V	wo6D								5.51
	15	16					zo1aV	ma2V	ma3D	ma4D				5.45
	18	19								wo5V	do7V	wo6D		5.40
	22	23	zo1bV	ma2V	ma3D	ma4D								5.35
	25	26					wo5V	do7V	wo6D					5.32
juni	29	30							zo1aV	ma2V	ma3D	ma4D		5.27
	1	2	wo5V	do7V	wo6D									5.25
	5	6				zo1bV	ma2V	ma3D	ma4D					5.22
	extra (avond)		7A	1aA	1bA	2A	3A	4A	7A	2A	4A	5A	6A	~22:00
	8	9								wo5V	do7V	wo6D		5.20
	12	13	ma2V	ma3D	ma4D								zo1aV	5.19
	15	16				wo5V	do7V	wo6D						5.18
	19	20							zo1bV	ma2V	ma3D	ma4D		5.18
juli	22	23	do7V	wo6D									wo5V	5.19
	26	27			zo1aV	ma2V	ma3D	ma4D						5.21
	29	30							wo5V	do7V	wo6D			5.22
	3	4	ma3D	ma4D								zo1bV	ma2V	5.25
	6	7			wo5V	do7V	wo6D							5.28
	10	11						zo1aV	ma2V	ma3D	ma4D			5.32
	13	14	wo6D									wo5V	do7V	5.35

zo 1a (1x in 2 weken): 5 leden
 zo 1b (1x in 2 weken): 5 leden
 ma 2: 4 leden
 ma 3: 5 leden
 ma 4: 7 leden

wo 5: 7 leden
 wo 6: 4 leden
 do 7: 8 leden

Starttijd : V = starttijd tussen 1,5 uur voor zonsopgang en zonsopkomst (tot half mei is start tot 1 uur na zonsopgang mogelijk)
 A = starttijd tussen 1,5 uur voor en 1,5 uur na zonsondergang
 D = starttijd vanaf zonsopkomst tot 4 uur erna

Startpunt: oneven groepen (zo1a,ma3,wo5,do7) bij punt 1, even groepen (zo1b,ma2,ma 4,wo6) bij punt 2

Dat het rouleren zeer belangrijk wordt gevonden bleek in 2012 toen we een test hebben uitgevoerd waarbij de helft van de groepen ‘slechts’ door de helft, en niet door alle elf van de te inventariseren BMP-gebieden liep. Bij de evaluatie werd duidelijk gesteld dat het rouleren door minder terreinen minder gewaardeerd werd.

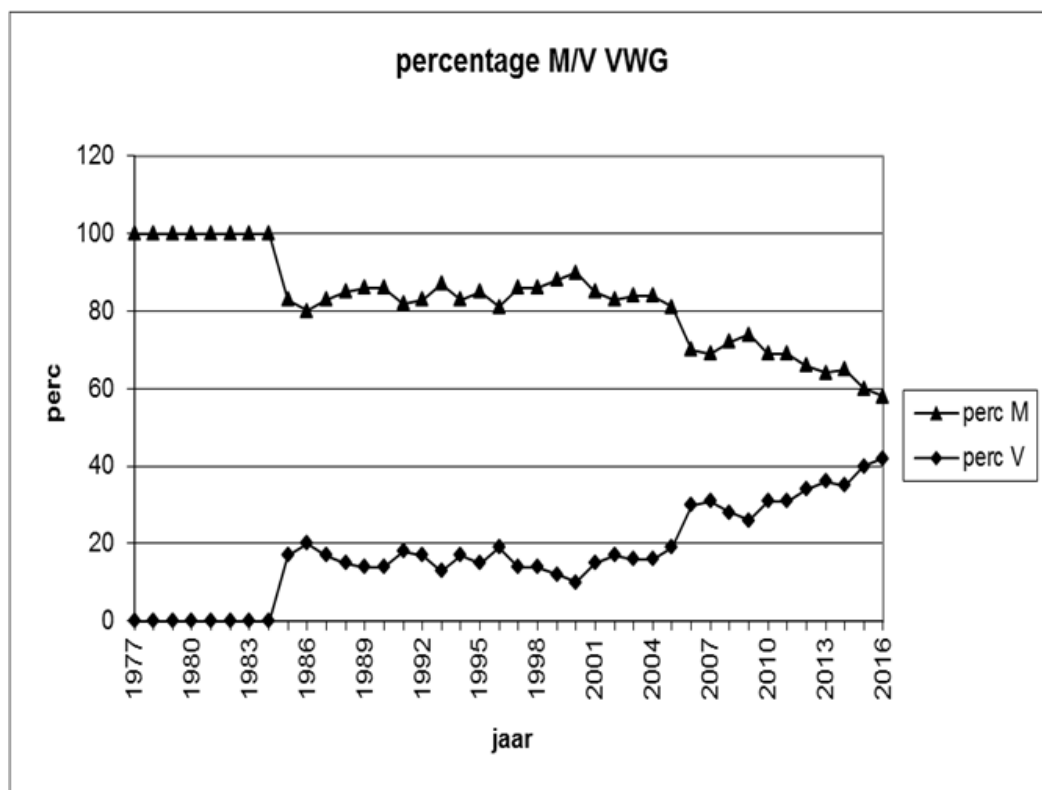
Om het onderling contact tussen de groepen te onderhouden wordt in principe na ieder veldbezoek een emailverslag geschreven dat wordt rondgestuurd. Zo blijft iedereen op de hoogte van de waarnemingen en ontwikkelingen in de andere terreinen.

“en vermenigvuldigt U...”

Dat de op deze wijze georganiseerde inventarisaties de VWG geen windeieren hebben gelegd, blijkt dus duidelijk uit de sterke stijging van het ledental zoals eerder aangegeven in figuur 1. In het begin waren de groepjes nog klein, twee man, en weinig talrijk maar allengs werden ze, met dit toenemend aantal leden, groter en talrijker.

Van de acht groepen in het huidige schema lopen er twee op zondag, afwisselend om de twee weken. Deze groepen worden merendeels bemand door leden die een baan hebben. Dat de overige zes groepen door de week kunnen lopen geeft al aan dat toch de meeste leden daarvan parttime werken of een pensioengerechtigde leeftijd hebben bereikt. De gemiddelde leeftijd van de leden die op enigerlei wijze in 2016 actief zijn binnen de vogelwerkgroep is dan ook 62 jaar, de jongste 41 en de oudste 79. De werkgroep kent geen echte jeugdleden dus.

Een ander nogal opmerkelijk feit is het relatief nog sterker toenemend aantal vrouwelijke vogelaars in de werkgroep (figuur 2), die bovendien gemiddeld bijna 10 jaar jonger zijn dan de mannen: 57 en 66 jaar resp. Nog even en de vrouwen krijgen de overhand! Mogelijk dat ook hierbij het sociale karakter van de werkgroep een rol speelt.



Figuur 2. Percentage mannelijke en vrouwelijke leden van de VWG KNNV afd. Assen vanaf 1977.

Ook het aantal activiteiten kon gestaag uitgebreid worden, zoals bijvoorbeeld het aantal BMP's (tabel 2).

De jarenlange telreeksen in de acht “vaste” terreinen komen in dit overzicht duidelijk tot uiting. De drie “special” terreinen geven de flexibiliteit om speciale verzoeken te honoreren. Op die wijze konden inventarisaties voor de atlas zonder problemen ingepast worden.

Van groot belang hierbij is uiteraard dat de inventarisatierondes uitgevoerd kunnen worden volgens een gestandaardiseerde methode zoals bij het BMP of bij de atlas. Daardoor maakt het in principe niet uit welke groep, wanneer in welk terrein loopt. Zelfs kan er met andere vogelwerkgroepen uitgewisseld worden zoals gebeurd is met de VWG IVN Vries voor het Bongeveen of met Staatsbosbeheer in Geelbroek.

Een ander belangrijk punt is dat men heeft gekozen voor vaste bezoekdagen: elke groep gaat in dit schema 1 x per week op een vaste morgen het veld in. Er zijn groepen die op zondag, maandag, woensdag of donderdag lopen en ieder groepslid weet dat er op die morgen alleen bij hoge uitzondering een andere activiteit gepland kan worden want er 'moet' gevogeld worden. Een verdere uitbreiding van de activiteiten kon worden gerealiseerd omdat het systeem van het in groepen, op een vaste morgen in de week, afwisselend door een verscheidenheid aan biotopen het veld in te gaan zodanig bleek te bevallen dat in 1996 besloten is dit systeem jaarrond in te voeren. Buiten het BMP-seizoen (van half maart tot half juli) noemen wij deze tellingen Herfst-Wintertellingen, ook al beginnen ze in de zomer. In 2016 hanteren we hiervoor een schema van acht groepen roulerend door negen gebieden. Dit zijn deels dezelfde terreinen als in het broedseizoen en deels gebieden die in het winterseizoen interessant kunnen zijn.

Tabel 2. Overzicht van broedvogelinventarisaties in 1984-2016 door leden van VWG KNNV afd. Assen. In 1984 werd in Geelbroek-Noord door twee groepen proefgedraaid. A, B en S resp. BMP Alle soorten, Bijzondere soorten en Stadsvogels. Inventarisatie uitgevoerd door resp. Ernst Oosterveld (A), door VWG IVN Vries (A<) en in samenwerking met Staatsbosbeheer (Wolter Winter e.a.) (A''). In 2001 nauwelijks inventarisaties door verbodsbepalingen in verband met mond- en klauwzeer.*

OVERZICHT BMP-INVENTARISATIES

	Geel broek-N	Geel broek-Z	Amer brugje	Z.Hijker zand	Kamps heide	Lage veld	Bonge veen	Kortewegs bos	special 1	special 2	special 3	Pitte lo	Ooster veld
1984	I,II,A*	A*											
1985	I,II,A*	A*											
1986	A*	A*	A	A									
1987	A*	A*	A	A	A								
1988	A*	A*	A	A	A	A			Overcingel A				
1989	A*	A*	A	A	A	A							
1990	A*	A*	A	A	A	A							
1991	A*	A*	A	A	A	A							
1992	A*	A*	A	A		A	A	A	A-28 Haar A				
1993	A*	A*	A	A	A	A	A	A	A-28 Haar A				
1994	A*	A*	A	A	A	A	A	A	A-28 Haar A				
1995			A	A	A	A	A	A					
1996			A	A	A	A	A	A	Brunstinger plassen A				
1997	A"	A	A	A	A	A	A<	A	Brunstinger plassen A			S	S
1998	A"	A	A	A	A	A	A<	A	atlas 12-54	atlas 12-54	Overcingel	S	S
1999	A"	A	A	A	A	A	A<	A	atlas 17-14	atlas 17-14		S	S
2000	A"	A	A	A	A	A	A<	A	atlas 17-15	atlas 17-15	Overcingel	S	S
2001									atlas 12-57	Witterveld		S	
2002	A"	A	A	A	A	A	A	A	Deurzerdiep B	Nijlanderbroek B		S	
2003	A"	A	A	A	A	A	A	A	Deurzerdiep B	Nijlanderbroek B		S	
2004	A"	A	A	A	A	A	A	A	Deurzerdiep B	Nijlanderbroek B		S	
2005	A"	A	A	A	A	A	A	A	Deurzerdiep B	Nijlanderbroek B		S	S
2006	A"	A	A	A	A	A	A	A	Deurzerdiep B	Nijlanderbroek B			
2007	A"	A	A	A	A	A	A	A	Deurzerdiep B	Nijlanderbroek B			
2008	A"	A	A	A	A	A	A	A	Deurzerdiep B	Nijlanderbroek B	Holmers A		
2009	A	A	A	A	A	A	A	A	Deurzerdiep B	Nijlanderbroek B			
2010	A	A	A	A	A	A	A	A	Deurzerdiep B	Nijlanderbroek B			
2011	A	A	A	A	A	A	A	A	Deurzerdiep B	Nijlanderbroek B	Hondstong A		
2012	A	A	A	A	A	A	A	A	Deurzerdiep B	Nijlanderbroek B	Hondstong A		
2013	A	A	A	A	A	A	A	A	atlas 12-54	atlas 12-54	DeuD B + NijlB B		
2014	A	A	A	A	A	A	A	A	atlas 17-14	atlas 17-14	DeuD B + NijlB B		
2015	A	A	A	A	A	A	A	A	atlas 17-15	atlas 17-15	Holmers A		
2016	A	A	A	A	A	A	A	A	Deurzerdiep A	Halkenbroek A	Holmers A		

Naast de jaarrond wekelijkse rondes voor het BMP en onze Herfst-Wintertellingen wordt nog meegewerkt aan een aantal andere activiteiten zoals de PTT-project, Wintertelling van Werkgroep Avifauna Drenthe en Huiszwaluwtelling. Het blijkt echter dat het soms lastig is om leden te motiveren om naast die wekelijkse morgen nog een extra activiteit te ondernemen en er is nu de tendens ook deze activiteiten in het schema onder te brengen. Zo wordt nu al de Klapekster-telling zonder problemen in het schema voor de Herfst-Wintertellingen meegenomen. Bovendien wordt zo'n 6 keer per jaar een vergadering voor de gehele werkgroep belegd waar naast de lopende zaken speciale vogelonderwerpen aan de orde komen. Daartoe worden ook sprekers van buiten de werkgroep benaderd. Daarnaast wordt nog een beperkt aantal excursies georganiseerd.



Een van de groepen tijdens een punttelling voor de atlas

Deze benadering is ook uitermate geschikt om beginnende vogelaars op te leiden. Vogelkennis is ten ene male een soort kennis die je je alleen eigen kunt maken door het vaak in de praktijk te oefenen. Zeker voor wat de geluiden betreft is het een kwestie van het geleidelijk uitbouwen van die kennis en een wekelijkse wandeling met een groep waar die kennis wel aanwezig is, is eigenlijk de ideale oplossing daarvoor. Nieuwe leden zijn vaak beginnende vogelaars en een goede opvang daarvan is uitermate belangrijk voor het succes van de werkgroep.

Als kanttekening hierbij doet zich in de praktijk het probleem voor dat niet ieder meer ervaren lid in staat of bereid is om een groep onder zijn of haar hoede te nemen. Dat is mede een reden waarom sommige groepen nu wat aan de grote kant zijn. Met zeven personen op stap is sociaal gezien prima maar mogelijk niet optimaal tijdens een inventarisatieronde. Ook blijkt in de praktijk dat zogenaamde 'soortenjagers' zich bij deze opzet uiteindelijk niet prettig voelen en óf geen lid worden óf na een aantal jaren toch afhaken. Vooral dat laatste is jammer omdat het meestal om meer ervaren vogelaars gaat.

Conclusie

Naar onze ervaring zijn in het bijzonder de volgende factoren van belang voor het succes van onze vogelwerkgroep:

- opereren in (kleine) groepjes,
- rouleren door verschillende terreinen en biotopen,
- vaste telmorgen,
- vast schema,
- spreiden van capaciteiten over de groepen,
- feed back.

Met deze uitgangspunten zijn vele variaties in opereren te bedenken mede afhankelijk van het aantal deelnemende vogelaars en het genre vogelen dat men beoogt. In nog bredere zin kan het ook toegepast worden bij andere soorten inventarisaties, denk aan planten, insecten of zoogdieren. Hier in Assen heeft het geleid tot een groep vogelaars die bijna uitsluitend inventarisaties verricht. Er zijn wel leden betrokken bij onderzoek, beschermingswerk en dergelijke, maar op persoonlijke titel.

Het uiteindelijke resultaat is een nog steeds groter wordende groep amateur vogelaars die plichtsgetrouw en met veel enthousiasme iedere week het veld in gaat om van de vogels en de natuur te genieten en zo en passant een aanzienlijke bijdrage levert aan de (landelijke) monitoring van (broed)vogels.

Adres: Eemland 13, 9405 KD Assen, peter.klomp@ziggo.nl