

Ontwikkelingen in de stadsvogelbevolking van Culemborg

Aan de hand van het Meetnet Urbane Soorten van 2010 tot en met 2018

door Berry Lucas

Foto's Berry Lucas, tenzij anders aangegeven

In Hak-al 2016-3 verscheen van mijn hand een artikel over de resultaten van 10 jaar Meetnet Urbane Soorten (MUS), gebaseerd op de stadsvogeltellingen van NVWC-leden. Daarin lag het accent vooral op de mate van voorkomen en verspreiding in de bebouwde kom van Culemborg. De grote lijnen werden geduid door de soorten op grond van hun leefwijze samen te voegen in zogenaamde 'gildes'.

In dit artikel ga ik in op waar te nemen aantalstrends bij Culemborgse stadsvogels in de afgelopen 9 jaren. Deze worden vergeleken met informatie van Sovon over landelijke ontwikkelingen van de vogelstand in het stedelijk gebied.

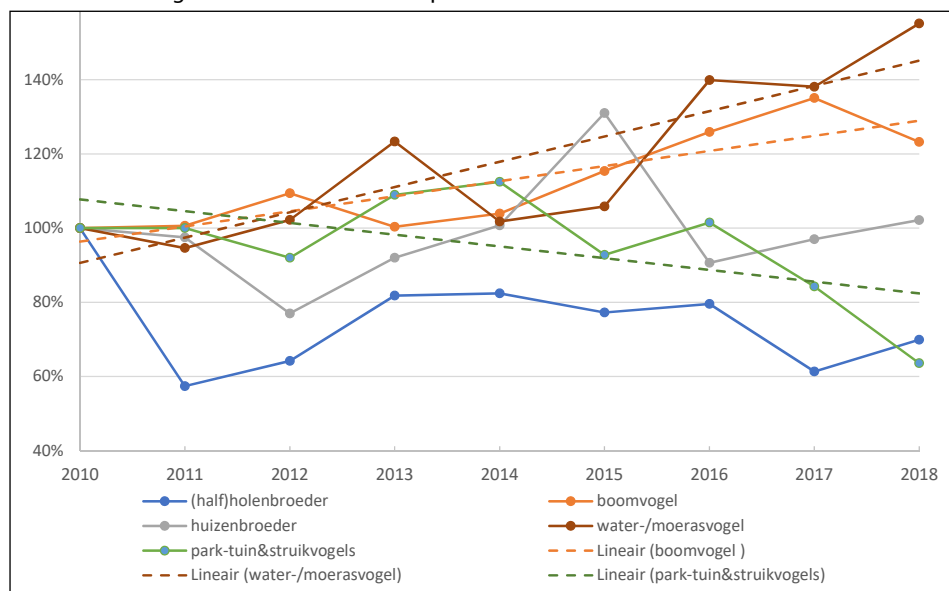
Het Meetnet Urbane Soorten werkt met punttellingen van 5 minuten waarbinnen van alle waargenomen soorten (ook overvliegend) het hoogste aantal genoteerd wordt. In de Culemborgse postcodegebieden liggen 10 of 11 telpunten, in totaal zijn het er 53. Tijdens die vijf minuten wordt van alle waargenomen soorten (ook overvliegend) het hoogste aantal genoteerd. Dat gebeurt driemaal in het broedseizoen: tweemaal 's ochtends en éénmaal 's avonds. In Culemborg wordt al vanaf 2007 geMUST. Voor de analyse van dit artikel zijn de resultaten van 2010 tot en met 2018 gebruikt. Van 2007-2009 werd namelijk nog niet in elk postcodegebied geteld; ook was de telserie niet compleet. De data van 2019 waren bij het schrijven van dit artikel nog niet beschikbaar.

Meetnet Urbane soorten – beperkingen en mogelijkheden

De mogelijkheid om aantalsontwikkelingen aan te tonen bij de verschillende vogelsoorten wordt sterk bepaald door de mate van

voorkomen op de Culemborgse meetpunten. Bij soorten met lage aantallen spelen toevalsfactoren een te grote rol om betrouwbare trends op te leveren. Je kunt pas van een echte trend spreken als het minimaal vijf jaar dezelfde kant op gaat. Maar ook voor meerdere algemenere soorten is het bepalen van een betrouwbare trend geen vanzelfsprekendheid. Sommige soorten laten bijvoorbeeld grote jaarlijkse fluctuaties zien, die per postcodegebied ook nog eens kunnen verschillen. Vandaar dat in dit artikel naar voorbeeld van Louwe Kooijmans (2014) de vogels in 'gildes' zijn ingedeeld naar de voorkeur van hun nestlocatie of leefgebied in de stedelijke omgeving. Deze komen in de navolgende alinea's aan bod. In de grafieken staan de trends van 2010 tot en met 2018 weergegeven. Het jaar 2010 is daarbij als uitgangsjaar genomen en voor alle gildes c.q. soorten op '100' gezet. Toe- en afnames worden besproken met procentpunten.

Figuur 1 geeft de ontwikkelingen bij de diverse gildes weer in de



Figuur 1. Procentuele jaarlijkse veranderingen in het voorkomen van soorten van de verschillende stadsvogelgildes in het Culemborgse Meetnet urbane soorten van 2010 tot en met 2018 (2010=100%). Weergegeven zijn de positieve trends bij boomvogels en water- en moerasvogels, en de negatieve trend bij park- en tuinvogels.

In tegenstelling tot het landelijke beeld neemt de Turkse tortel (rechts) in Culemborg niet af. Deze boombewonende soort zou in sommige stedelijke gebieden om nestplaatsen concurreren met de houtduif.

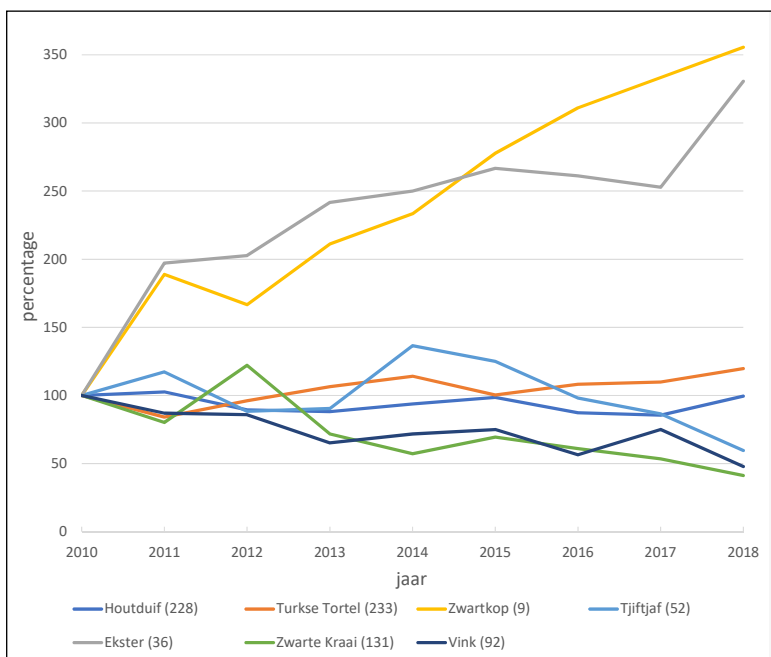


De geleidelijke groei van het aantal ganzen in Culemborg is goed te zien aan het aantal ganzen in de stadsgracht.

onderzochte periode. Daarin zijn voor de boomvogels en de water- en moerasvogels een positieve trend te herkennen. Bij de (samengevoegde) groepen van de park- en tuinvogels en struikvogels is de trend negatief. Bij de overige groepen is er geen toe- of afname uit te halen.

Toename boomvogels, vooral door de roek

Terwijl landelijk sprake is van een afname van boomvogels (vanaf 2007), is er bij ons een geleidelijke toename van de aan bomen gebonden soorten te zien vanaf 2010. Deze toename wordt sterk bepaald door de groei van de aantallen van de talrijkere soorten Turkse tortel, ekster en – door groei van de kolonies – vooral roek. Als je de roek buiten beschouwing laat, dan is in de periode 2010-2018 geen echte groei of afname in het gilde van de boomvogels te zien. Vink en zwarte kraai namen gestaag af, terwijl de houtduif jaarlijks schommelt. De tjiptjaf laat een daling zien vanaf 2014. Deze soort kent sterke schommelingen door omstandigheden in de overwinteringsgebieden en de overleving daar. Landelijk neemt de broedpopulatie wel toe, maar was er een dip in de MUS-tellingen in 2018. De zwartkop werd juist elk jaar meer waargenomen overeenkomend met het landelijke beeld, al is het hier in kleine aantallen. In figuur 2 zijn ontwikkelingen bij enkele soorten boomvogels te zien.



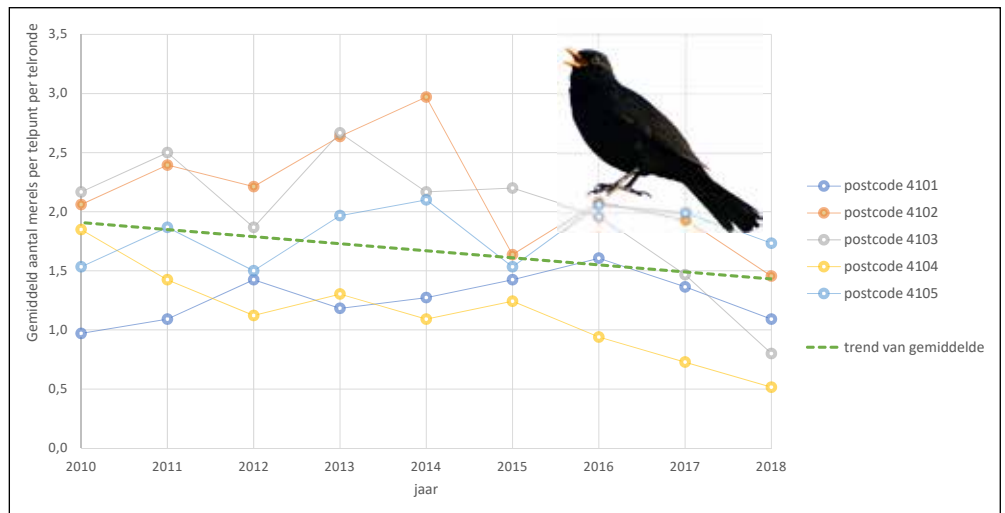
Figuur 2.

Procentuele jaarlijkse veranderingen in het voorkomen van een aantal soorten uit het stadsvogelgilde van boomvogels in de MUS-tellingen in Culemborg in de afgelopen 9 jaar. De gegevensreeks van de roek, met een sterke toename, is niet in de weergave opgenomen. De zwartkop wijkt qua aantallen sterk af van de andere soorten en zal dus snel grote schommelingen laten zien. Tussen haakjes het aantal waarnemingen in MUS in 2010 (=100%).

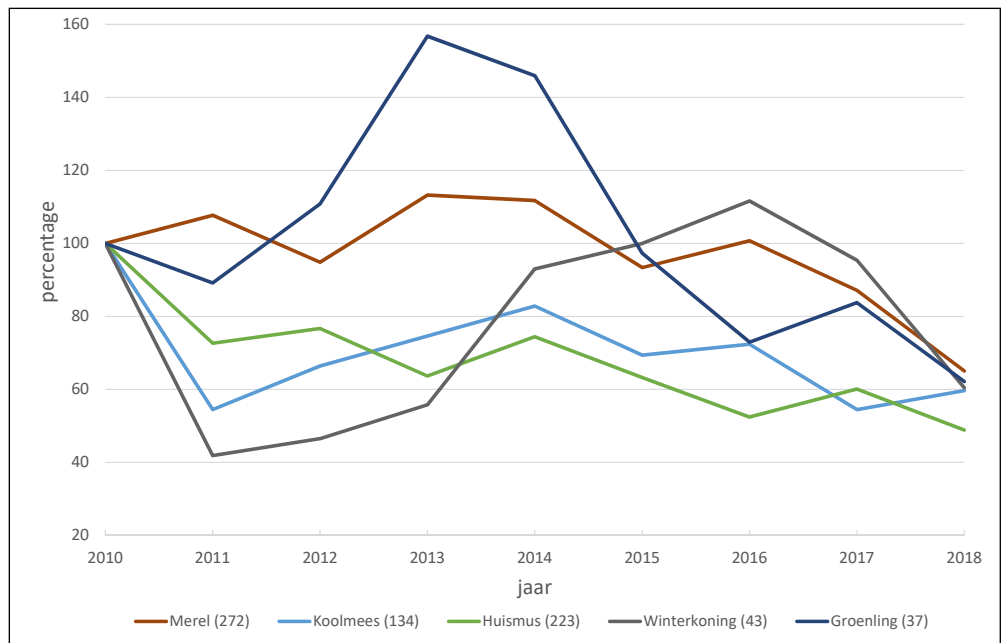


De ekster werd in steeds groter aantal waargenomen in onze MUS-tellingen in de periode 2010-2018.

Figuur 3. Ontwikkeling van het gemiddeld aantal merels per telpunt in de afzonderlijke tellingen in het Culemborgse MUS van 2010 -2018, weergegeven per postcodegebied. De negatieve trend is berekend over het gemiddelde van de postcodegebieden.



Figuur 4. Procentuele jaarlijkse veranderingen in het voorkomen van een aantal soorten in de MUS-tellingen in Culemborg in de afgelopen 9 jaar. Al deze soorten hebben een veel lagere presentie in 2018 t.o.v. 2010. Bij huis-mus met name is over langere tijd een structurele afname te zien. De jaarlijkse variatie bij winterkoning en groenling is sterk door de lage aantallen.



Park-, tuin- en struikvogels gaan wat achteruit

Ik heb de gildes van de park- en tuinvogels en de struikvogels als één groep beoordeeld. Daarbij is een licht negatieve trend te zien, zoals die ook landelijk wordt gezien bij soorten in deze groepen. Die wordt in onze stad vooral veroorzaakt door de afname van merel (40% afname ten opzichte van de hoogste score in 2013, zie figuur 3) en daarnaast van zanglijster en groenling (60% minder dan in 2013). Bij de merel kan een verband gelegd worden met sterfte door het

Usutu-virus. Volgens gegevens van Sovon heeft de merel ook dit jaar een extra veer gelaten (15-18% lager), maar daarbij zou ook de droogte in 2018 een rol kunnen hebben gespeeld - doordat minder bodemvoedsel beschikbaar was. De groenling vertoont in veel stedelijke gebieden de laatste tien jaar een afname. De heggenmus toonde bij ons ook een achteruitgang. De winterkoningstand liep op vanaf 2010, maar is op de MUS-telpunten gehalveerd in 2018 (door de vorstperiode in februari 2018?). Overigens zou ook bij de heggenmus en de winterkoning – zijnde bodemfoerageerders – de droogte in 2018 nog eens extra negatief uitgepakt kunnen hebben, zo blijkt uit voorlopige cijfers van Sovon voor 2019. In figuur 4 zijn ontwikkelingen in het Culemborgse meetnet van enkele soorten uit verschillende gildes weergegeven.

Water- en moerasvogels in de lift

Een gemiddeld positieve trend in de afgelopen negen jaar is ook zichtbaar bij de water- en moerasvogels. Ook landelijk wordt deze trend waargenomen. Met wat fluctuaties werden in de beschreven periode vooral steeds meer meerkoeten en waterhoentjes gezien op de telpunten met water in de buurt. Ook de diverse ganzen-



Het waterhoen als soort binnen het gilde van de water- en moerasvogels neemt toe in de Culemborgse MUS-tellingen.



De merel behoort nog steeds tot de meest voorkomende soorten in de MUS-tellingen in onze stad, maar vertoont de laatste jaren een afname. De soort heeft te leiden van het Usutu-virus.

De huismus neemt al jaren af in de MUS-tellingen in Culemborg. Hopelijk kunnen broedvoorzieningen zoals de neststenen de soort helpen om zich goed te vestigen in de nieuwbouw van Parijsch. Foto Han Sloots.



soorten tezamen, inclusief soepgans, dragen bij aan de gemiddelde toename, hoewel de getelde aantallen jaarlijks wat wisselen. Landelijk ziet men de grauwe gans ook in de stad toenemen. De krakeend wordt in Culemborg steeds regelmatig gezien, maar nog steeds in laag aantal. Bij de wilde eend is sprake van jaarlijkse schommelingen.

Huizenbroeders: een wisselend beeld

Bij de huizenbroeders is geen positieve of negatieve trend te ontdekken. Dat komt vooral door het alhier sterk wisselende aandeel van onder meer de spreeuw in de tellingen. Landelijk laat het meetnet al jaren een daling zien bij de spreeuw. Ook de aantallen kauwen fluctueren in onze tellingen nogal, omdat je net toevallig een groep van deze sociaal levende soort op een telpunt kan hebben. Duidelijk is wel dat de huismus vanaf 2010 gemiddeld sterk afneemt in de Culemborgse MUS-tellingen, zie figuur 3. Dat komt overeen met de landelijke trend, die vooral de laatste vier jaar een afname laat zien. 2018 leverde landelijk zelfs de laagste waarde in twaalf jaar MUS op. De indruk los van de MUS-tellingen is overigens dat de huismus het in 2018 en 2019 in de wijk Parijsch juist erg goed heeft gedaan. Er werden overal bedelende jongen op straat gevoerd. De soort kan bovendien oprukken naar de nieuw opgeleverde wijken waar neststenen worden toegepast (med. Jouke Altenburg). Overigens hebben ook huiszwaluwen de nieuwbouw ontdekt en is er sprake van nieuwe vestiging. De bezette nesten van deze soort worden in Culemborg jaarlijks geteld, wat een beter beeld van de

INDELING STADSVOGELS IN GILDES

BOOMVOGELS: aalscholver, blauwe reiger, sperwer, buizerd, boomvalk, houtduif, Turkse tortel, groene specht, zwartkop, tjiftjaf, grauwe vliegenvanger, matkop, boomklever, boomkruiper, ekster, roek, zwarte kraai, vink

PARK- EN TUINVOGELS: roodborst, merel, zanglijster, grote lijster, spotvogel, tuinfluiter, fitis, staartmees, gaai, groenling

STRUIKVOGELS: winterkoning, heggenmus, braamsluiper, grasmus

WATER- EN MOERASVOGELS: fuut, knobbelzwaan, grauwe gans, soepgans, Canadese gans, brandgans, nijlgans, bergeend, muskuseend, krakeend, wilde eend, soepeend, kuifeend, waterhoen, meerkoet, stormmeeuw, koekoek, rietzanger, kleine karekiet,

(HALF)HOLENBROEDERS: holenduif, grote bonte specht, gekraagde roodstaart, pimpelmees, koolmees, ringmus

HUIZENBROEDERS: stadsduif, gierzwaluw, boerenzwaluw, huiszwaluw, zwarte roodstaart, kauw, spreeuw, huismus

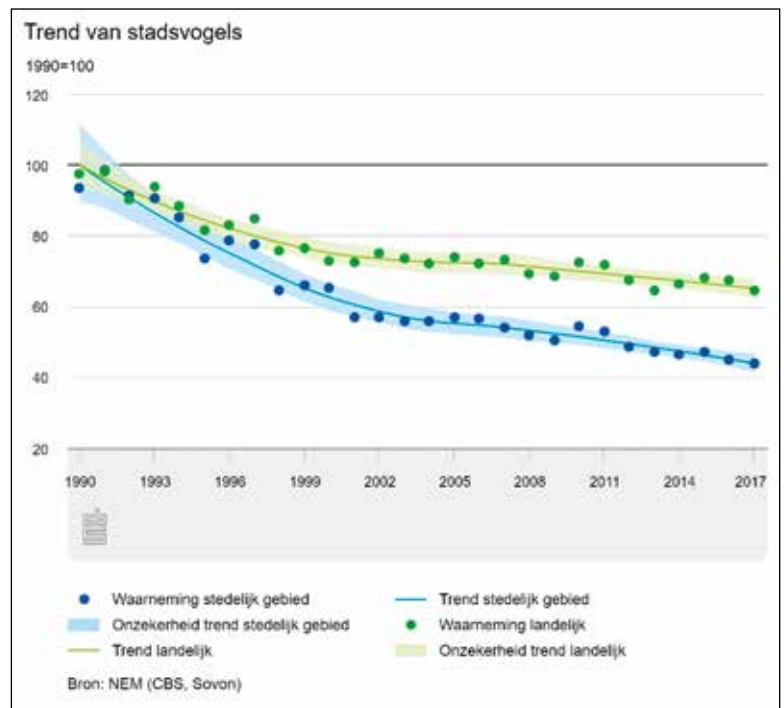
PIONIERSVOGELS: fazant, scholekster, kleine plevier, Kievit, kokmeeuw, kleine mantelmeeuw, zilvermeeuw, visdief, oeverzwaluw, witte kwikstaart, blauwborst, bosrietzanger, putter, kneu

VELDVOGELS: grote zilverreiger, ooievaar, torenvalk, slechtvalk, grutto, tureluur, grote mantelmeeuw, graspieper, gele kwikstaart

Figuur 5. Landelijke trends van stadsvogels in vergelijking met de trend van deze soorten in het landelijk gebied. In de periode 1990–2017 zijn de populaties van 13 van de 20 voor de stad kenmerkende broedvogelsoorten vooral in het stedelijk gebied in aantal afgenomen. Bron CBS/Sovon.



De gierzwaluw, foto Jouke Altenburg.



ontwikkeling van de populatie oplevert dan de MUS-tellingen. De gierzwaluw schommelde sterk in de waarnemingen in telperiodes twee en vooral drie. De getelde aantallen zullen vaak een toevalstreffer zijn omdat de soort het hele Culemborgse luchtruim gebruikt. Er kan voor Culemborg dan ook geen zichtbare trend uit gehaald worden. Interessant is dat in de nieuwbouw van Parijsch en op het bedrijventerrein een toenemend aantal zwarte roodstaarten werd gezien.

Holenbroeders: terugval van de koolmees

De aantallen (half)holenbroeders, soorten die vooral in nestkasten broeden, zijn sinds 2010 steeds lager geweest dan dat ene jaar. Dat wordt vooral bepaald door een opvallend hoog aantal koolmezen in 2010 en daarna een terugval en vervolgens een licht dalend aantal van die soort. Over heel Nederland ziet men die lichte afname ook in het stedelijk gebied.

Pionier- en veldvogels: sommige soorten profiteren tijdelijk van bouwterreinen

Van de gildes van de pioniervogels en de veldvogels zijn de getelde aantallen tezamen nog te laag om betrouwbare trends te laten zien. Wel opvallend is de opkomst van de scholekster, vooral in en rond de bouwterreinen en (braakliggende) akkers in Culemborg-west. De scholekster doet het landelijk redelijk goed in stedelijk gebied – ze broeden er op daken – met een lichte toename. Verder worden in onze stad de laatste jaren meer kleine mantelmeeuwen gezien in de tweede en derde telperiode. Landelijk is die toename ook erg sterk. De visdief is in veel tellingen aanwezig, maar de aantallen wisselen per jaar. Een pioniersoort als de kleine plevier is stevast te vinden in Parijsch, maar helaas zijn twee jaar op rij vermoedelijk nesten door grondwerk vernield. Net als die van de 'veldvogel' gele kwikstaart, die het hier erg goed doet op de bouwterreinen en verlaten akkers en daarom de afgelopen jaren regelmatig in de tellingen zat. Zelfs bosrietzanger, oeverzwaluw en blauwborst komen in de MUS-reeks voor. Dat zal gezien de bouwontwikkelingen van voorbijgaande aard zijn, hoewel de plannen voor een permanente oeverzwaluwwand in de wijk perspectief bieden voor deze soort.

Balans

Landelijk gezien is de balans vanaf de start van het MUS-project in 2007 negatief. Meer dan de helft van de typische stadsvogels - soorten waarvan tenminste 32% van de landelijke populatie in steden of dorpen broedt - zit in de rode cijfers. Het aantal soorten met sterke (7) of lichte (33) afname overtreft dat met sterke (7) of lichte (18) toename; 19 soorten zijn stabiel. Figuur 5 laat de landelijke trends zien van enkele soorten. Voor geen enkele soort ligt de ontwikkeling in het stedelijk gebied hoger dan de landelijke trend voor alle leefgebieden. Dit wijst erop dat de stedelijke omgeving voor stadsvogels als broedplek minder geschikt is geworden.

De analyse voor Culemborg laat zien dat met het Meetnet Urbane Soorten niet alleen landelijk uitspraken gedaan kunnen worden over ontwikkelingen in de stand van stadsvogelsoorten, maar dat ook (voorzichtig) lokale trends zichtbaar gemaakt kunnen worden. In stedelijke gebieden doen vrijwillige ringers ook onderzoek naar de reproductie en overleving van de vogels in het stedelijk gebied: het Ring-MUS project. Het is heel spannend wat de combinatie van mooie MUS-telreeksen en ringterugmeldingen in de toekomst op gaat leveren.

Met dank aan mijn MUS-medetellers Annette, Han, Kars en Ruud voor het aanleveren van hun telgegevens en aan Jouke voor het waardevolle commentaar op het concept van dit artikel. 🐦

Bronnen

- Centraal Bureau voor de Statistiek (2018). *Populaties van 13 van de 20 stadsvogels afgenomen*. Opgehaald van <https://www.cbs.nl/nl-nl/nieuws/2018/49/populaties-van-13-van-de-20-stadsvogels-afgenomen>.
- Louwe Kooijmans, J. (2014) *Stadsvogels in hun domein*. KNNV-Uitgeverij.
- Lucas, B. (2016) *10 jaar MUS-tellingen in Culemborg*. Hak-al november 2016-3. zie <http://bit.ly/10jaarMUSCulemborg>.
- Sovon (2019). *Meetnet Urbane Soorten*. MUS- Nieuwsbrief juni 2019.
- Sovon (2019). *Veel stadsvogels doen het niet goed*. Sovon-Nieuws jaargang 32 nr 1.
- Sovon (2019). *Stadsvogeltrends*. Opgehaald van <https://www.sovon.nl/nl/content/stadsvogeltrends>
- Sovon (2018). *Vogelatlas van Nederland*.

Heb je interesse in stadsvogels monitoren?

Aangezien ik als MUS-deelnemer Culemborg ga verlaten, stop ik met het tellen van postcodegebied 4105 (de woonwijken in Culemborg-west met 11 telpunten). Ik doe hierbij dan ook een oproep om mijn plaats in te nemen, eventueel te starten met een gezamenlijk proefrondje. Het komt neer op drie keer anderhalf uur waargenomen vogels noteren in de periode 1 april tot 15 juli. Lijkt het je wat, dan kun je contact met mij opnemen via berrylucas@gmail.com

De holenbroeder koolmees (links) lijkt in Culemborg wat minder voor te komen dan negen jaar geleden. Landelijk is de soort in stadsgebieden ook licht afgenomen. Foto Pixabay, Andy Ballard.

De houtduif-stand in Culemborg door de jaren heen is vrij stabiel, afgaande op de MUS-tellingen.

Het voorkomen van de winterkoning in de MUS-tellingen varieert door de jaren. Een lager aantal in 2018 kan een negatief effect zijn geweest van de winter van 2017-2018

